

**Fellowes**

Personal Laminator

# Spectra™ (95

# Spectra™ (125



PLEASE READ THESE INSTRUCTIONS BEFORE USE.  
DO NOT DISCARD: KEEP FOR FUTURE REFERENCE.

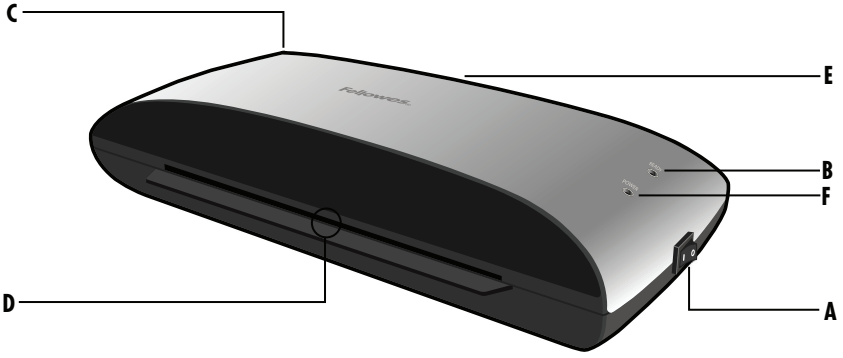
VEUILLEZ LIRE CES INSTRUCTIONS AVANT D'UTILISER L'APPAREIL.  
NE PAS JETER : CONSERVER AFIN DE CONSULTER LES DIRECTIVES ULTÉRIÉ-  
EUREMENT, EN CAS DE BESOIN.

LEA ESTAS INSTRUCCIONES ANTES DEL USO.  
NO LAS DESECHE: CONSÉRVELAS COMO REFERENCIA FUTURA.

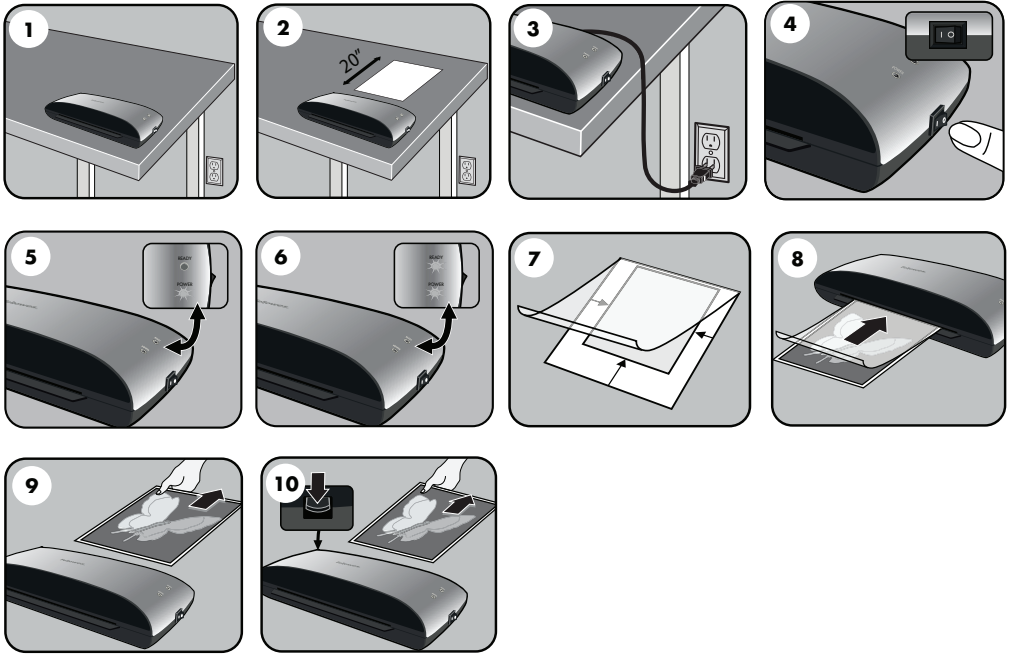
## **INDEX**

<b>LAMINATOR CONTROLS / QUICK START GUIDE</b>	<b>3</b>
<b>ENGLISH</b>	<b>4-6</b>
<b>FRANCAIS</b>	<b>7-9</b>
<b>ESPAÑOL</b>	<b>10-12</b>

# LAMINATOR CONTROLS



## QUICK START GUIDE



## LAMINATOR CONTROLS

<b>A</b>	On / off switch	<b>D</b>	Pouch / document entry slot
<b>B</b>	Ready LED (Green)	<b>E</b>	Pouch / document exit
<b>C</b>	Release lever (  )	<b>F</b>	Power on LED (Red)

## CAPABILITIES

### Performance

Format	125 / 95
Entry width	125 = 12.5/318mm 95 = 9.5/240mm
Pouch thickness	3-5 mil
Warm up time (estimate)	4 minutes
Lamination speed (+/- 5%)	approx. 12"/min (fixed speed)
Number of rollers	2
Ready indication	Light (Green)
Release lever	Yes
Auto Shut Off	Yes

### Technical Data

Voltage / Frequency / Current(Amps)	120V AC, 60Hz, 2.5A
Wattage	300 Watts
Dimensions (HxWxD):	
125	3.1" x 18.5" x 6.4"
95	3.1" x 14.6" x 6.4"
Net weight:	
125	3.6lb
95	3lb
Max document thickness (laminating capacity)	0.02" / 0.4mm



## IMPORTANT SAFETY INSTRUCTIONS - KEEP FOR FUTURE USE

- The machine is for indoor use only. Plug the machine into an easily accessible wall socket.
- To prevent electrical shock - do not use the appliance close to water, do not spill water on to the appliance, power cord or wall socket.

**DO** ensure the machine is on a stable surface.

**DO** test laminate scrap sheets and set the machine before final laminations.

**DO** remove staples and other metal articles prior to laminating.

**DO** keep the machine away from heat and water sources.

**DO** turn off the machine after each use.

**DO** unplug the machine when not in use for an extended period.

**DO** use pouches designed for use at the appropriate settings.

**DO** keep away from pets, while in use.

**DO NOT** leave the power cord in contact with hot surfaces.

**DO NOT** leave power cord hanging from cupboards or shelves.

**DO NOT** use appliance if the power cord is damaged.

**DO NOT** attempt to open or otherwise repair the machine.

**DO NOT** exceed the machines quoted performance.

**DO NOT** allow children to use this machine without adult supervision.

**DO NOT** laminate sharp or metal objects (eg: staples, paper clips).

**DO NOT** laminate heat-sensitive documents (eg: tickets, ultrasounds etc) on hot settings.

**DO NOT** laminate with self-adhesive pouches on hot settings.

**DO NOT** laminate an empty pouch.

## FEATURES & TIPS



### 'Release' function

To remove or re-align a pouch during lamination, activate the release lever located on the back of the machine. The pouch can only be removed from the entry slot when the lever is activated.

**Auto  
Shut  
Off**

### Auto Shut Off

After 30 minutes, the machine will automatically go in to Auto Shut Off mode. The Power LED will flash red for 5 minutes and then turn off. The ready LED will turn off. To continue using the machine press the ON/OFF switch. The machine will reset itself.

- For best results, use Fellowes® brand pouches: 3-5 mil.
- This machine does not need a carrier to laminate. It is a carrier-free mechanism.
- Always put the item to be laminated into the appropriate sized pouch.
- Always test laminate with a similar size and thickness before final process.
- Prepare pouch and item for lamination. Place item within pouch centered and touching the leading sealed edge. Ensure the pouch is not too large for the item.
- If required, trim excess material from around the item after lamination and cooling.

## SETTING UP THE LAMINATOR

1. Ensure the machine is on a stable surface.
2. Check there is enough clear space (min 20") behind the machine to allow items to pass through freely.
3. Plug the machine into an easily accessible main socket.

## HOW TO LAMINATE

4. Switch the power on (located at the side of the machine).
5. The red 'Power on' lamp will light up. The machine is now heating up.
6. When the machine is ready, the green 'Ready' lamp will remain on.
7. Place the document into the open pouch. Ensure the document is centered against the sealed edge. Use the appropriate pouch size for the document.
8. Ensure the pouch enters the machine sealed edge first. Keep the pouch straight and central within the slot, not on an angle. Use the entry markings as a guide.
9. Upon exit, the laminated pouch may be hot and soft. To prevent jamming remove the pouch immediately. Place pouch on to a flat surface to cool. Take care when handling a hot pouch.
10. To release a pouch during lamination, activate the release lever located on the back of the machine. Gently pull pouch out of machine.

## NEED HELP?

Let our experts help you with a solution.

Customer Service... [www.fellowes.com](http://www.fellowes.com)

Always call Fellowes before contacting your place of purchase, see the rear cover for contact details.

Consider registering your machine at [www.fellowes.com/register](http://www.fellowes.com/register) to receive updates and additional information.

## TROUBLESHOOTING

Problem	Possible cause	Solution
No 'power on' lamp (red LED)	Machine not switched on	Switch on machine at the side and at the wall socket
No 'ready' lamp after a long period (green LED)	Machine is in a hot or humid area	Move the machine to a cooler and dry area
The Power LED is flashing red and the Ready LED (green) has turned off	The laminator has gone in to Auto Shut Off mode	Press the ON/OFF switch. The machine will reset itself
The ready lamp (green) and the Power LED (red) have turned off	The laminator is in Auto Shut Off mode	Press the ON/OFF switch. The machine will reset itself
Pouch is lost in the machine	Pouch is jammed	Press release lever and pull out the item by hand
Jamming	Pouch was used 'open end' first	
	Pouch was not centered on entry	
	Pouch was not straight upon entry	
	Empty pouch was used	
Pouch is damaged after lamination	Damaged rollers or adhesive on rollers	Pass cleaning sheets through the machine to test and clean rollers
ImageLast logo did not disappear	Heavier material thickness	Pass pouch through laminator a second time


## STORAGE & CLEANING

Turn power switch to "OFF" and unplug at all. Allow the machine to cool. The outside of the machine can be cleaned with a damp cloth. Do not use solvents or flammable materials to polish the machine. Cleaning sheets can be purchased for use with the machine. When the machine is warm – run the sheets through the machine to clean any residue off the rollers. For optimum performance, it is recommended that cleaning sheets are used with the machine regularly. (Cleaning sheet order code #5320603).

## PRODUCT REGISTRATION / WORLDWIDE WARRANTY

Thank you for purchasing a Fellowes product. Please visit [www.fellowes.com/register](http://www.fellowes.com/register) to register your product and benefit from product news, feedback and offers. Product details can be found listed on the rating plate positioned on the rear side or underside of the machine. Fellowes warrants all parts of the laminator to be free of defects in material and workmanship for 1 year from the date of purchase by the original consumer. If any part is found to be defective during warranty period, your sole and exclusive remedy will be repair or replacement, at Fellowes' option and expense, of the defective part. This warranty does not apply in cases of abuse, mishandling or unauthorized repair. Any implied warranty, including that of merchantability or fitness for particular purpose, is hereby limited in duration to the appropriate warranty period set forth above. In no event shall Fellowes be liable for any consequential damages attributable to this product. This warranty gives you specific legal rights. You may have other legal rights that vary from this warranty. The duration, terms and conditions of this warranty are valid worldwide, except where different limitations, restrictions or conditions may be required by local law. For more details or to obtain services under this warranty, please contact Fellowes or your dealer.

## LES COMMANDES DE LA PLASTIFIEUSE

<b>A</b>	Interrupteur Marche / Arrêt	<b>D</b>	Logement d'entrée des pochettes / documents
<b>B</b>	Voyant prêt à l'emploi (vert)	<b>E</b>	Sortie des pochettes / documents
<b>C</b>	Levier de libération (  )	<b>F</b>	Voyant mise sous tension (rouge)

## CAPACITÉS

### Performance

Format	125 / 95
Largeur d'entrée	125 = 12,5/318mm 95 = 9,5/240mm
Épaisseur des pochettes	3-5 mil
Temps d'échauffement (estimé)	4 minutes
Vitesse de plastification (+/- 5 %)	env. 12 po/min (vitesse fixe)
Nombre de rouleaux	2
Voyant d'indication	Prêt (vert)
Levier de libération	Oui
Arrêt automatique	Oui

### Spécifications techniques

Tension / Fréquence / Courant (Ampères)	120V CA, 60 Hz, 2,5 A
Courant	300 Watts
Dimensions (HxLxP)	
125	3,1" po x 18,5" po x 6,4" po
95	3,1" po x 14,6" po x 6,4" po
Poids net	
125	3,6 po
95	3 po
Épaisseur maximale des documents (capacité de plastification)	0,02" / 0,4 mm



## INSTRUCTIONS DE SÉCURITÉ IMPORTANTES - CONSERVER POUR UN USAGE FUTUR

- La machine est réservée à un usage à l'intérieur. Branchez la machine à une prise murale aisément accessible.
- Pour éviter tout risque d'électrocution - ne pas utiliser l'appareil près de l'eau, ne pas renverser d'eau sur l'appareil, le cordon d'alimentation ou la prise murale.

**IL FAUT** s'assurer que l'appareil soit sur une surface stable.

**IL FAUT** faire un essai de plastification sur des feuilles de rebut et ajuster l'appareil avant de plastifier les documents finaux.

**IL FAUT** enlever les agrafes et autres pièces métalliques avant de plastifier.

**IL FAUT** garder l'appareil loin de toutes sources de chaleur et d'eau.

**IL FAUT** éteindre l'appareil après chaque usage.

**IL FAUT** débrancher l'appareil quand il n'est pas utilisé pour une période prolongée.

**IL FAUT** utiliser les pochettes conçues pour l'utilisation avec des réglages appropriés.

**IL FAUT** garder l'appareil loin des animaux domestiques quand il est utilisé.

**IL NE FAUT PAS** laisser le cordon d'alimentation en contact avec des surfaces chaudes.

**IL NE FAUT PAS** laisser pendre le cordon d'alimentation des armoires ou des étagères.

**IL NE FAUT PAS** utiliser l'appareil si le cordon d'alimentation est endommagé.

**IL NE FAUT PAS** tenter d'ouvrir ou de réparer l'appareil.

**IL NE FAUT PAS** dépasser les caractéristiques de fonctionnement citées de l'appareil.

**IL NE FAUT PAS** laisser les jeunes enfants utiliser cette machine sans la supervision d'un adulte.

**IL NE FAUT PAS** plastifier des objets coupants ou métalliques (ex : agrafes, trombones).

**IL NE FAUT PAS** plastifier des documents sensibles à la chaleur (ex : billets, ultratons, etc.) sur des supports chauds.

**IL NE FAUT PAS** plastifier à l'aide de poches auto-adhésives sur des supports chauds.

**IL NE FAUT PAS** plastifier une pochette vide.

## CARACTÉRISTIQUES & CONSEILS



### Fonction « Libération »

Pour retirer ou réaligner une pochette en cours de plastification, utilisez le levier de libération situé à l'arrière de la machine. La pochette ne peut être retirée du logement d'entrée que lorsque ce levier est actionné.



### Arrêt automatique

Au bout de 30 minutes, la machine passe automatiquement en mode d'arrêt automatique. Le voyant de mise sous tension clignote en rouge pendant 5 minutes puis s'éteint. Le voyant prêt à l'emploi s'éteint. Si vous voulez continuer à utiliser la machine, appuyez sur l'interrupteur marche/arrêt pour réinitialiser la machine.

- Pour de meilleurs résultats, utilisez les pochettes de marque Fellowes® : 3-5 mil.
- Cette machine n'a pas besoin de carton transporteur pour plastifier. Il s'agit d'un mécanisme sans carton transporteur.
- Placez toujours l'article à plastifier dans une pochette de taille appropriée.
- Faites toujours un essai de plastification avec les mêmes dimensions et épaisseur avant de procéder avec les documents finaux.
- Préparez la pochette et l'article à plastifier. Placez l'article au centre de la pochette et appuyez sur le bord scellé avant. Assurez-vous que la pochette n'est pas trop grande pour l'article.
- Couper le matériel excédent autour du document après la plastification et le refroidissement.

## INSTALLATION DE LA PLASTIFIEUSE

1. Assurez-vous que la machine est sur une surface stable.
2. Vérifiez qu'il y ait suffisamment d'espace libre (20 po minimum) derrière la machine pour permettre les articles de passer librement.
3. Branchez l'appareil dans une prise électrique facilement accessible.

## COMMENT PLASTIFIER

4. Mettez en marche (interrupteur situé sur le côté de la machine).
5. Le voyant rouge « Alimentation » s'allume. La machine commence à chauffer.
6. Lorsque la machine est prête, le voyant vert « Prêt » reste allumé.
7. Placez le document dans la pochette ouverte. Assurez-vous que le document est bien centré contre le bord scellé. Utilisez une pochette de la taille adaptée au document.
8. Assurez-vous que la pochette entre dans la machine par le bord scellé en premier. Gardez la pochette droite et bien centrée dans l'ouverture, et non pliée. Utilisez les marquages d'entrée comme guide.
9. À la sortie, la pochette plastifiée peut être chaude et souple. Pour éviter les bourrages, retirez immédiatement la pochette. Placez la pochette sur une surface plate et laissez-la refroidir. Soyez prudent lorsque vous manipulez une pochette chaude.
10. Pour retirer une pochette en cours de plastification, utilisez le levier de libération situé à l'arrière de la machine. Tirez doucement la pochette hors de la machine.

## VOUS AVEZ BESOIN D'AIDE ?

Laissez nos experts vous aider avec une solution.

Service clientèle... [www.fellowes.com](http://www.fellowes.com)

Veillez toujours appeler Fellowes avant de contacter le magasin. Voir à l'arrière du couvercle pour les coordonnées. Envisagez d'enregistrer votre machine à l'adresse [www.fellowes.com/register](http://www.fellowes.com/register) pour recevoir des mises à jour des informations supplémentaires.



## DÉPANNAGE

Problème	Cause possible	Solution
Pas de voyant d'alimentation (voyant rouge)	La machine n'est pas allumée	Allumez la machine sur le côté et branchez la prise murale
Le voyant Prêt ne s'allume pas au bout d'une période prolongée (voyant vert)	La machine se trouve dans un lieu chaud ou humide	Déplacez la machine vers un lieu plus frais et sec
Le voyant de mise sous tension (rouge) clignote et le voyant prêt à l'emploi (vert) s'éteint.	La plastifieuse s'est mise en mode d'arrêt automatique.	Appuyez sur l'interrupteur marche/arrêt pour réinitialiser la machine.
Le voyant prêt à l'emploi (vert) et le voyant de mise sous tension (rouge) se sont éteints.	La plastifieuse est en mode d'arrêt automatique.	Appuyez sur l'interrupteur marche/arrêt pour réinitialiser la machine.
La pochette s'est perdue dans la machine	La pochette a provoqué un bourrage	Sélectionnez le bouton de marche arrière et retirez l'objet à la main
Bourrage	La pochette a été insérée bord ouvert en avant	
	La pochette n'était pas centrée à l'insertion	
	La pochette n'était pas droite à l'insertion	
	Une pochette vide a été utilisée	
La pochette est endommagée après plastification	Les rouleaux sont endommagés ou de l'adhésif est collé sur les rouleaux	Passer des feuilles de nettoyage dans la machine pour tester et nettoyer les rouleaux
Le logo ImageLast n'a pas disparu	La matière est plus épaisse	Passer la pochette dans la plastifieuse une seconde fois

## ENTREPOSAGE & NETTOYAGE

Mettez l'interrupteur en position « arrêt » et débranchez de la prise murale. Attendez que la machine se refroidisse. L'extérieur de la machine peut être nettoyé avec un linge humide. N'utilisez pas de solvants ou de matières inflammables pour nettoyer l'appareil. Il est possible d'acheter des feuilles de nettoyage à utiliser avec l'appareil. Quand la machine est chaude - insérez les feuilles de nettoyage dans celle-ci pour nettoyer les rouleaux de tout résidu. Pour des performances optimales, il est recommandé d'utiliser régulièrement des feuilles de nettoyage sur la machine. (Codes de commande des feuilles de nettoyage N° 5320603)

## ENREGISTREMENT DU PRODUIT / GARANTIE MONDIALE

Fellowes garantit que toutes les pièces de la plastifieuse sont exemptes de toute défectuosité de matériel et de fabrication pendant 1 an à compter de la date d'achat par le consommateur initial. Si une pièce s'avère défectueuse durant la période de garantie, votre seul recours sera la réparation ou le remplacement de la pièce défectueuse, et ce, à la discrétion et aux frais de Fellowes. Cette garantie ne couvre pas les cas de mauvais usage, mauvaise manipulation ou réparation non autorisée. Toute garantie implicite, y compris la qualité marchande ou l'adaptation à un usage particulier, est limitée dans sa durée à la période de garantie appropriée, tel qu'établi ci-dessus. En aucun cas, Fellowes ne sera tenue responsable pour tout dommage consécutif ou accessoire attribuable à ce produit. Cette garantie vous donne des droits légaux spécifiques. Vous pourriez avoir d'autres droits légaux différents de cette garantie. La durée, les modalités et conditions de cette garantie sont valables dans le monde entier, sauf dans le cas de différentes limites, restrictions ou conditions qui peuvent être requises par les lois d'intérêt local. Pour de plus amples renseignements ou pour obtenir des services sous cette garantie, veuillez contacter Fellowes ou votre concessionnaire.

## CONTROLES DE LA PLASTIFICADORA

<b>A</b>	Interruptor de encendido/apagado	<b>D</b>	Ranura de entrada de bolsa / documento
<b>B</b>	luz LED de listo (verde)	<b>E</b>	Salida de bolsa / documento
<b>C</b>	Palanca de liberación (  )	<b>F</b>	luz LED de encendido (roja)

## CARACTERÍSTICAS

### Rendimiento

Formato	125 / 95
Ancho de entrada	125 = 12,5 pulg / 318mm 95 = 9,5 pulg / 240mm
Grosor de la bolsa	3-5 Mil
Tiempo de calentamiento (estimado)	4 minutos
Velocidad de plastificado (+/- 5%)	aprox. 12"/min. (velocidad fija)
Número de rodillos	2
Indicador de Listo	Luz (verde)
Palanca de liberación	Sí
Apagado automático	Sí

### Información técnica

Tensión / Frecuencia / Corriente (Amperios)	120V CA, 60Hz, 2,5A
Potencia	300 vatios
Dimensiones (ancho x profundidad x altura)	
125	3,1" x 18,5" x 6,4"
95	3,1" x 14,6" x 6,4"
Peso neto	
125	3,6lb
95	3lb
Grosor máximo del documento (capacidad de plastificado)	0,4 mm (0,02 pulg.)



## INSTRUCCIONES DE SEGURIDAD IMPORTANTES - GUARDAR PARA REFERENCIA FUTURA

- La máquina fue diseñada para usarse únicamente en interiores. Enchufe la máquina en un tomacorriente de pared de fácil acceso.
- Para evitar una descarga eléctrica, no utilice el aparato cerca de fuentes de agua; no derrame agua sobre el aparato, el cable de alimentación o el tomacorriente.

**ASEGÚRESE** de que la máquina se encuentre sobre una superficie estable.

**PRUEBE** el plastificado en hojas de desecho y configure la máquina antes del plastificado final.

**RETIRE** las grapas y otros objetos de metal antes de plastificar.

**MANTENGA** la máquina alejada de fuentes de calor y agua.

**APAGUE** la máquina después de cada uso.

**DESCONECTE** la máquina del tomacorriente cuando no vaya a ser utilizada por un período prolongado.

**UTILICE** las bolsas diseñadas para el uso con la configuración apropiada.

**MANTENGA** la máquina alejada de mascotas cuando se esté utilizando.

**NO** deje el cable de alimentación en contacto con superficies calientes.

**NO** deje el cable de alimentación colgando de armarios o repisas.

**NO** utilice el aparato si el cable de alimentación está dañado.

**NO** intente abrir o reparar la máquina de ninguna manera.

**NO** supere el rendimiento previsto de la máquina.

**NO** permita que los niños utilicen esta máquina sin la supervisión de un adulto.

**NO** plastifique artículos afilados o de metal (p. ej., grapas, clips para papeles).

**NO** plastifique documentos sensibles al calor (p. ej., boletos, ultrasonidos, etc.) en configuraciones en caliente.

**NO** plastifique con bolsas autoadhesivas en configuraciones en caliente.

**NO** plastifique una bolsa vacía.

## CARACTERÍSTICAS Y CONSEJOS



### **Función 'Release'**

Para quitar o volver a alinear una bolsa durante el plastificado, accione la palanca de liberación que se encuentra ubicada en la parte trasera de la máquina. La bolsa se podrá retirar de la ranura de entrada únicamente cuando la palanca esté accionada.

**Auto  
Shut  
Off**

### **Apagado automático**

Después de 30 minutos, la máquina pasará automáticamente al modo Apagado automático. La luz LED de encendido parpadeará en rojo durante 5 minutos y luego se apagará. La luz LED de listo se apagará. Para continuar utilizando la máquina, pulse el interruptor de encendido/apagado. La máquina se reiniciará.

- Para obtener mejores resultados, utilice las bolsas Fellowes®: 3-5 mil.
- Esta máquina no necesita un transporte para plastificar. Es un mecanismo sin transporte.
- Siempre coloque el documento a plastificar en la bolsa de tamaño adecuado.
- Pruebe siempre el plastificado con un tamaño y grosor similares antes del proceso final.
- Prepare la bolsa y el artículo a plastificar. Coloque el objeto centrado en la bolsa, tocando el extremo de sellado principal. Asegúrese de que la bolsa no sea demasiado grande para el objeto.
- Si es necesario, retire el exceso de material de alrededor del objeto tras el plastificado y el enfriamiento.

## CONFIGURAR LA PLASTIFICADORA

1. Asegúrese de que la máquina esté sobre una superficie estable.
2. Compruebe que haya suficiente espacio (mínimo 20 pulg.) detrás de la máquina para permitir que los objetos pasen cómodamente.
3. Conecte la máquina a un tomacorriente de fácil acceso.

## CÓMO PLASTIFICAR

4. Encienda la máquina (el interruptor de encendido está ubicado en el lateral de la máquina).
5. La luz LED 'roja' de encendido se iluminará. La máquina está ahora en calentamiento.
6. Cuando la máquina esté lista, la luz verde de "Listo" permanecerá encendida.
7. Coloque el documento en la bolsa abierta. Asegúrese de que el documento esté centrado contra el extremo sellado. Use el tamaño de bolsa adecuado para el documento.
8. Asegúrese de que la bolsa entre a la máquina con el extremo sellado primero. Mantenga la bolsa derecha y centrada dentro de la ranura, no en forma diagonal. Use las marcas de entrada como guía.
9. Cuando sale, la bolsa plastificada puede estar caliente y blanda. Para prevenir un atasco, retire inmediatamente la bolsa. Coloque la bolsa en una superficie lisa para que se enfríe. Tenga cuidado cuando manipule una bolsa caliente.
10. Para retirar una bolsa durante el plastificado, accione la palanca de liberación que se encuentra ubicada en la parte trasera de la máquina. Retire la bolsa de la máquina con cuidado.

## ¿NECESITA AYUDA?

Deje que nuestros expertos lo ayuden con una solución.

Servicio de Atención al Cliente... [www.fellowes.com](http://www.fellowes.com)

Siempre llame a Fellowes antes de ponerse en contacto con el lugar de la compra. Consulte la cubierta trasera para obtener los detalles de contacto.

Considere registrar su máquina en [www.fellowes.com/register](http://www.fellowes.com/register) para recibir actualizaciones e información adicional.

## RESOLUCIÓN DE PROBLEMAS

Problema	Posible causa	Solución
No hay luz de encendido en el (LED roja)	La máquina no está encendida	Encender la máquina en el lateral junto a la toma de enchufe y a la toma de la pared
Después de un tiempo, la luz de "Listo" (LED verde) no se enciende	La máquina está en una zona caliente o húmeda	Desplace la máquina a una zona más fría y seca
La luz LED de encendido parpadea en rojo y la luz LED de listo (verde) se ha apagado	La plastificadora ha pasado al modo Apagado automático	Pulse el interruptor de encendido/apagado. La máquina se reiniciará.
La luz de listo (verde) y la luz LED de encendido (roja) se han apagado	La plastificadora está en el modo Apagado automático	Pulse el interruptor de encendido/apagado. La máquina se reiniciará.
La configuración de temperatura puede ser incorrecta	Revise que el grosor de la bolsa esté seleccionado correctamente y pásela de nuevo	La bolsa se ha perdido en el aparato
La bolsa está atascada	Seleccione el botón marcha atrás y retire el objeto con la mano	
	Atasco	
	Se utilizó la bolsa introduciendo primero el 'extremo abierto'	
	La bolsa no estaba centrada al entrar	
La bolsa no estaba derecha al entrar	Se utilizó una bolsa vacía	La bolsa está dañada tras el plastificado
El logotipo de ImageLast no desapareció	Mayor grosor del material	Pase el estuche por la plastificadora por segunda vez

## ALMACENAMIENTO Y LIMPIEZA

Apague el interruptor y desenchúfela. Deje enfriar la máquina. Se puede limpiar la parte exterior de la máquina con un trapo húmedo. No utilice disolventes ni materiales inflamables para limpiar la máquina. Se pueden comprar toallitas limpiadoras para utilizar en la máquina. Cuando la máquina esté caliente, pase las toallitas por la máquina para limpiar los residuos de los rodillos. Para un desempeño óptimo, se recomienda que las toallitas limpiadoras se usen regularmente para limpiar la máquina. (Toallitas limpiadoras - código de pedido #5320603)

## REGISTRO DEL PRODUCTO / GARANTÍA MUNDIAL

Fellowes garantiza durante 1 año desde la fecha de compra del consumidor original que todas las partes de la plastificadora carecen de defectos materiales y de fabricación. Si durante dicho período de garantía se observase que alguna pieza es defectuosa, la única y exclusiva solución será la reparación o sustitución gratuita de la misma, a discreción y por cuenta de Fellowes. Esta garantía no cubrirá en caso de abuso, mala utilización o reparación no autorizada. Toda garantía implícita, incluida la de comerciabilidad o idoneidad para un fin concreto, queda limitada por la presente a la duración del período de garantía pertinente establecido más arriba. En ningún caso, Fellowes se hará responsable de cualquier daño consecuente atribuible a este producto. Esta garantía le otorga derechos legales específicos. Es posible que le asistan otros derechos legales además de los de esta garantía. La duración, términos y condiciones de esta garantía son válidos en todo el mundo, excepto cuando las leyes locales puedan exigir limitaciones, restricciones o condiciones diferentes. Para obtener más detalles o para obtener los servicios previstos en esta garantía, comuníquese con Fellowes o con su distribuidor.



## CUSTOMER SERVICE & SUPPORT

---

***www.fellowes.com***

U.S.: 1-800-955-0959

Canada: 1-800-665-4339

Mexico: 001-800-514-9057



**1789 Norwood Avenue, Itasca, Illinois 60143 • 1-800-955-0959 • [www.fellowes.com](http://www.fellowes.com)**

© 2017 Fellowes, Inc. Part No. 407896 Rev F