

Akiles CoilMac M Manual Coil Binding Machine

Manual de Usuario



Provided by

MyBinding.com

When Image Matters.

Call Us at 1-800-944-4573

CoilMac-M MANUAL DE OPERACIONES

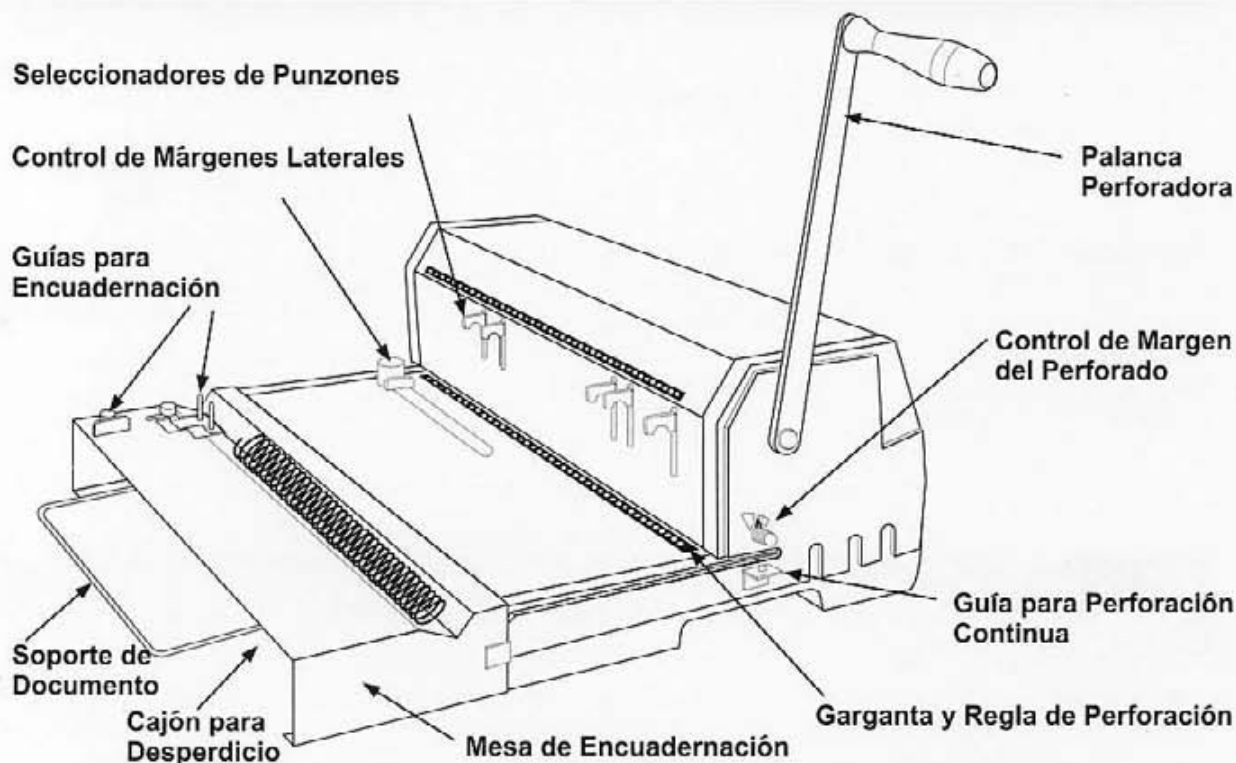
INTRODUCCION

FELICIDADES POR LA COMPRA DE SU NUEVA **CoilMac**: UNA ENCUADERNADORA DE ESPIRAL PLASTICO DE USO PESADO; LA CUAL FUE DISEÑADA CON COMPONENTES DE EXCELENTE CALIDAD Y EL SISTEMA DE FUNCIONES MÁS COMPLETO EN LA INDUSTRIA, PARA BRINDARLE UN ENCUADERNADO FACIL, PRACTICO Y PROFESIONAL. ASÍ COMO MUCHOS AÑOS DE SERVICIO SIN PROBLEMA ALGUNO.

IMPORTANTE

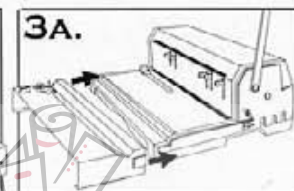
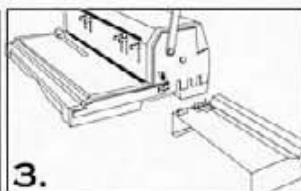
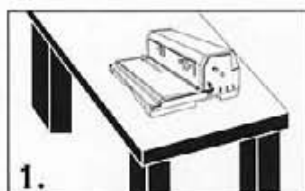
LE RECOMENDAMOS QUE SE TOME UNOS MINUTOS PARA FAMILIARIZARSE CON EL FUNCIONAMIENTO DE SU **CoilMac**. DESCUBRIRA QUE ES MUY FACIL DE OPERAR Y QUE CON UN POCO DE ENTRENAMIENTO CUALQUIER PERSONA PUEDE CONSEGUIR UN ENCUADERNADO PROFESIONAL.

ILUSTRACION



ENSAMBLE

1. Coloque su **CoilMac** sobre una mesa de trabajo fuerte y sólida, ver foto 1.
2. Remueva el tornillo del *eje perforador*, coloque la *palanca perforadora* en el *eje perforador* (como enseña la foto 2) y fije esta con el tornillo (asegúrese de apretar bien el tornillo).
3. Introduzca la mesa de encuadernación en el frente de la maquina y fijela por los extremos con los 2 tornillos anexos, ó si lo prefiere coloque la mesa de encuadernación en el costado para encuadernar de forma independiente, como le sea más práctico (ver fotos 3 y 3A).

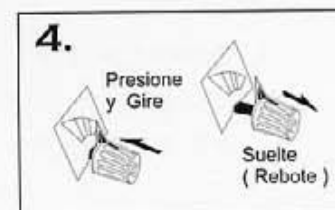
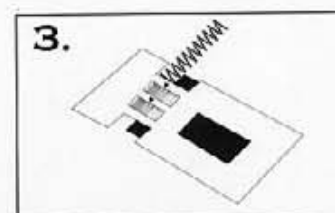
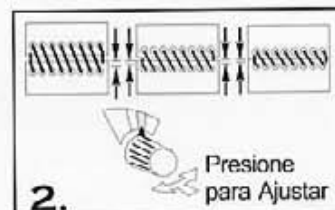
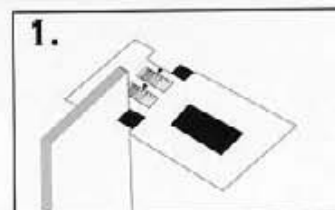


PREPARACION

1. Introduzca el documento completo (hojas y cubiertas que desee encuadernar) en el Selector de Diámetro, para determinar el diámetro del espiral y el margen del perforado correcto que debe utilizar, **ver foto 1.**
2. Para ajustar el margen del perforado, gire la perilla del control de perforación al color (posición) señalado por el Seleccionador, **ver foto 2.**
3. Puede utilizar el Seleccionador si necesita corroborar el diámetro del espiral, **ver foto 3.**

OBSERVACION: Para ajustar el margen de perforado, presione la perilla del control, gire esta a la posición deseada, suelte la perilla. **La perilla debe rebotar, lo cual indica que el margen ha sido fijado correctamente.**

Nota: Si la perilla no rebota, juegue esta ligeramente para ubicar el seguro, **ver foto 4.**

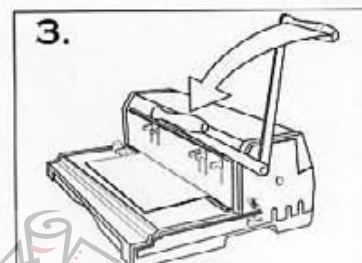
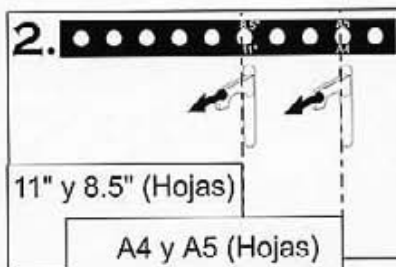
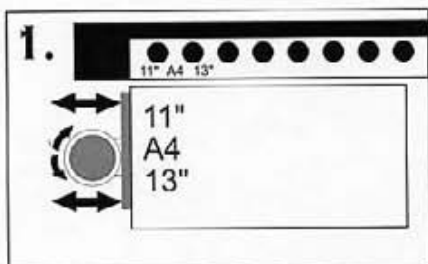


PERFORACION

1. Utilizando la *regla de perforación* y el *control de margen lateral*, centre las hojas. **Ver foto 1.**
IMPORTANTE: Asegúrese de anular el punzón correspondiente al orificio que quede parcialmente cubierto en la *regla de perforación*, **ver foto 2.** Esto para evitar que las orillas de las hojas o cubiertas sean parcialmente perforadas.

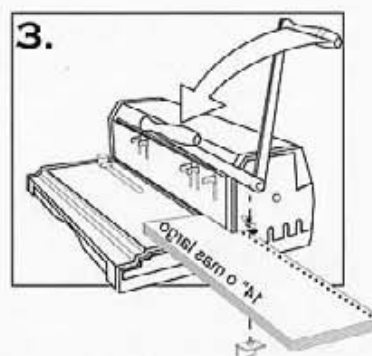
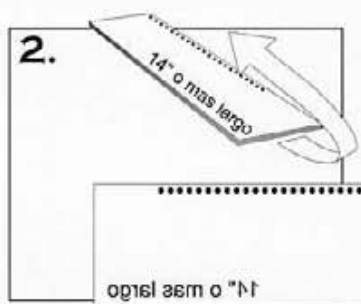
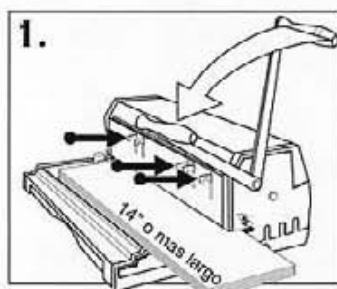
NOTA: En la encuadernación con espiral plástico las cubiertas deben ser de la misma medida que las hojas del documento; por lo mismo deberá alinear los márgenes (centrar la cubierta) utilizando la *regla de perforación* y el *control de margen lateral*.

2. Introduzca las hojas en la *garganta de perforación* y jale la *palanca perforadora*, hacia el frente, para perforar, **ver foto 3.**



OBSERVACION: PARA PERFORAR DOCUMENTOS DE 14" (356MM) O MÁS GRANDES,

1. Utilizando la *regla de perforación* y el *control de margen lateral*, ajuste el margen lateral izquierdo. Introduzca las hojas en la *garganta de perforación* y jale la *palanca perforadora*, hacia el frente, para perforar, **ver foto 1**. IMPORTANTE: Asegúrese de no anular ningún punzón al momento de perforar.
2. Retire y voltee el documento (**ver foto 2**) e introduzca este en la Garganta de Perforación, por el extremo derecho, introduciendo uno de los orificios (cualquiera a partir del séptimo) en la Guía para Perforación Continua y proceda a perforar el resto del documento (jale la *palanca perforadora* hacia el frente, **ver foto 3**) y listo.
IMPORTANTE: Asegúrese de poder anular el punzón correspondiente al orificio que quede parcialmente cubierto en la *regla de perforación*. Esto para evitar que la orilla de las hojas o documento queden parcialmente perforadas.

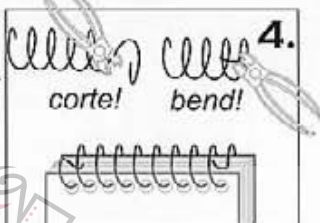
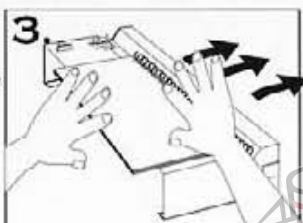
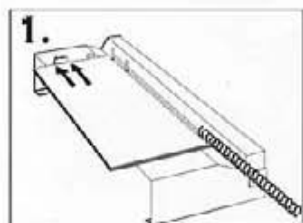


RECOMENDACIONES:

- a) Cuando utilice por primera vez su **CoilMac** perfóre algunas hojas de desperdicio para asegurarse de limpiar cualquier exceso de aceite que los punzones pudieran traer.
- b) Numero de hojas recomendada por perforación: De 12 a 15 hojas de 70 a 80 gramos.
- c) Capacidad máxima por perforación: 17 hojas de 70 a 80 gramos.

INSERTANDO EL ESPIRAL (ENCUADERNADO)

1. Coloque el documento ya perforado en la Mesa de Encuadernación, colocando el primer y cuarto orificio del documento en las Guías para Encuadernación, **ver foto 1**.
2. Inserte el espiral por el extremo derecho y suavemente deslice (role) el espiral, **ver foto 2**.
3. Cuando llegue a los últimos orificios, levante (saque) el documento de las Guías para Encuadernación y termine de deslizar el espiral hasta cubrir todos los orificios, **ver foto 3**.
4. Utilizando unas pinzas, corte el sobrante del espiral y doble ambas puntas formando un gancho, **ver foto 4**. Nota: Las puntas del espiral deben quedar hacia dentro del espiral, para evitar que este se salga del documento.



INFORMACIÓN TÉCNICA

CoilMac-M

PASO: 6mm



FORMATO DE PERFORADO	Legal (14" o 356mm) = 59 Perforaciones				8.5" (216mm) = 35 Perforaciones			
	Oficio (13" o 330mm) = 54 Perforaciones				A5 (8.25" o 210mm) = 34 Perforaciones			
	A4 (11.69" o 297mm) = 49 Perforaciones				½ Carta (5.5" o 140mm) = 11 Perforaciones			
	Carta (11" o 279mm) = 46 Perforaciones							
CAPACIDAD Y DIAMETRO	No. de Hojas (70-80 gr)	DOCUMENTO		ESPIRAL	No. de Hojas (70-80 gr)	DOCUMENTO		ESPIRAL
		Inch	mm	mm		Inch	mm	mm
	25	1/8"	3.2	5	180	3/4"	19.0	20
	35	5/32"	4.0	6	200	25/32"	19.8	22
	45	3/16"	4.8	7	230	7/8"	22.2	25
	60	1/4"	6.4	8	250	1"	25.4	28
	70	9/32"	7.2	9	280	1-1/16"	27.0	30
	80	5/16"	7.9	10	300	1-1/8"	28.5	32
	100	13/32"	10.3	12	350	1-5/16"	33.3	38
	120	15/32"	11.9	14	400	1-9/16"	39.7	45
150	19/32"	15.0	17	450	1-7/8"	47.5	50	

POLIZA DE GARANTIA

Su **CoilMac** está garantizada por un periodo de 12 meses a partir de la fecha de compra. En el evento de un defecto de fabricación o funcionamiento, su distribuidor (en su opción) le reparará o reemplazará el equipo. Nota: esta garantía no cubre daños ocasionados por el mal uso, mal trato, así como daños extraordinarios sean o no previsibles. **IMPORTANTE:** Cualquier servicio no autorizado por su distribuidor anula la garantía.

Si su **CoilMac** no esta perforando o encuadernando correctamente, primero pruebe conforme se enseña en este manual. Si no puede corregir el problema, contacte a su distribuidor para obtener instrucciones correspondientes. Por favor, asegúrese de tener consigo el número de serie y fecha de compra del equipo. Aclaración: Si su **CoilMac** tiene que ser regresada a su distribuidor, es su responsabilidad empacar y despachar apropiadamente el equipo, ya que los daños que pudieran ocurrir en el transporte no están cubiertos por la póliza de garantía.