

Fellowes DS-3 Cross Cut Paper Shredder

Instruction Manual



Provided by

MyBinding.com

When Image Matters.

Call Us at 1-800-944-4573



POWERSHRED® DS-3

THE WORLD'S **TOUGHEST** SHREDDERS™



Please read these instructions before use.
Do not discard: keep for future reference.

Veuillez lire ces instructions avant d'utiliser l'appareil.
Ne pas jeter : conserver afin de consulter les directives ultérieurement, en cas de besoin.




Lea estas instrucciones antes del uso.
No las deseche: consérvelas como referencia futura.

Fellowes

Quality Office Products Since 1917



KEY

- | | | |
|-----------------------------------|---|---|
| A. Shredder head | E. Waste opening | I. Handle |
| B. SafeSense® Technology (yellow) | F. Bin full indicator | J. SafeSense® override switch |
| C. Paper entry | G. Basket |  Active |
| D. See safety instructions below | H. Disconnect power switch
○ 1. OFF
— 2. ON |  Not Active |
| | | K. Grips |
| | | L.  Overheat (red) |
| | | M. Control switch
○ 1. Auto-On (green)
R 2. Reverse |

CAPABILITIES

Will shred: Paper, small paper clips, credit cards and staples


Will not shred: CD/DVDs, Continuous forms, adhesive labels, transparencies, newspaper, cardboard, large paper clips, laminates or plastic other than noted above

Paper shred size:

Cross-Cut 5/32 in. x 2 in. (3.9mm x 50mm)

Maximum:

Sheets per pass 10*
 Cards per pass 1
 Paper width 9 in./229mm

*20 lb., 8.5 in. x11 in. paper at 120v, 60 Hz, 3.8Amps; heavier paper, humidity or other than rated voltage may reduce capacity. Recommended maximum daily usage rates: 100 sheets, 5 credit cards.  10 sheets per pass.

Fellowes SafeSense® shredders are designed to be operated in home and office environments ranging between 50 – 80 degrees Fahrenheit (10 – 26 degrees Celsius) and 40 – 80% relative humidity.

WARNING: IMPORTANT SAFETY INSTRUCTIONS — Read Before Using!



• Keep away from children and pets. Keep hands away from paper entry. Always set to off or unplug when not in use.



• Keep foreign objects – gloves, jewelry, clothing, hair, etc. – away from shredder openings. If object enters top opening, switch to Reverse (R) to back out object.



• Never use aerosol products, petroleum based lubricants or other flammable products on or near shredder. Do not use canned air on shredder.



• Do not use if damaged or defective. Do not disassemble shredder. Do not place near or over heat source or water.



• Operation, maintenance, and service requirements are covered in the instruction manual. Read the entire instruction manual before operating shredders.

- This shredder has a Disconnect Power Switch (H) that must be in the ON (—) position to operate shredder. In case of emergency, move switch to OFF (O) position. This action will stop shredder immediately.
- Avoid touching exposed cutting blades under shredder head.
- Shredder must be plugged into a properly grounded wall outlet or socket of the voltage and amperage designated on the label. The grounded outlet or socket must be installed near the equipment and easily accessible. Energy converters, transformers, or extension cords should not be used with this product.
- FIRE HAZARD – Do NOT shred greeting cards with sound chips or batteries.
- For indoor use only.
- Unplug shredder before cleaning or servicing.

Warning: Changes or modifications to this unit not expressly approved by the party responsible for compliance could void the user's authority to operate the equipment. **NOTE:** This equipment has been tested and found to comply with the limits for a Class B digital device, pursuant to Part 15 of the FCC Rules. These limits are designed to provide reasonable protection against harmful interference in a residential installation. This equipment generates, uses and can radiate radio frequency energy and, if not installed and used in accordance with the instructions, may cause harmful interference to radio communications.

However, there is no guarantee that interference will not occur in a particular installation. If this equipment does cause harmful interference to radio or television reception, which can be determined by turning the equipment off and on, the user is encouraged to try to correct the interference by one or more of the following measures:

- Reorient or relocate the receiving antenna.
- Increase the separation between the equipment and receiver.
- Connect the equipment into an outlet on a circuit different from that to which the receiver is connected.
- Consult the dealer or an experienced radio/TV technician for help.

BASIC SHREDDING OPERATION



Continuous operation:
4-5-minute maximum

NOTE: Shredder runs briefly after each pass to clear entry. Continuous operation beyond 4-5-minutes will trigger 20-minute cool down period.

PAPER/CARD



1 Press Auto-On (⏻)

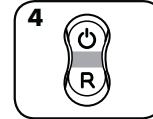


2 Feed into paper entry and release

or



3 Feed into center of entry and release



4 Set to Off

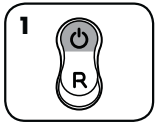
ADVANCED PRODUCT FEATURES



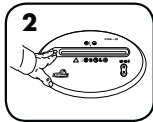
SAFESENSE® TECHNOLOGY OPERATION

Stops shredding immediately when hands touch the paper opening.

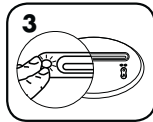
SET-UP AND TESTING



1 Turn the shredder ON (⏻) to activate SafeSense®



2 Touch test area and look for the SafeSense® indicator to illuminate



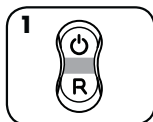
3 SafeSense® is active and working properly

BASIC PRODUCT MAINTENANCE

OILING SHREDDER

All cross-cut shredders require oil for peak performance. If not oiled, a machine may experience diminished sheet capacity, intrusive noise when shredding and could ultimately stop running. To avoid these problems, we recommend you oil your shredder each time you empty your waste bin.

FOLLOW OILING PROCEDURE BELOW AND REPEAT TWICE



1 Set to Off



2 *Apply oil across entry



3 Press and hold Reverse (R) 2-3 seconds

CAUTION *Only use a non-aerosol vegetable oil in long nozzle container such as Fellowes 35250



TROUBLESHOOTING

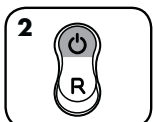


Overheat Indicator: When the Overheat Indicator is illuminated, the shredder has exceeded its maximum operating temperature and needs to cool down. This indicator will remain illuminated and the shredder will not operate for the duration of the recovery time. See Basic Shredding Operation for more information about the continuous operation and recovery time for this shredder.

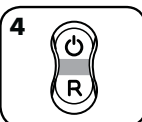
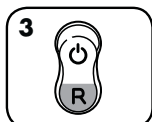
PAPER JAM



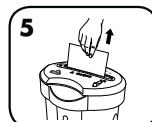
1 Press and hold Reverse (R) 2-3 seconds



2 Alternate slowly back and forth



4 Set to Off and unplug



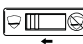
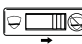

5 Gently pull uncut paper from paper entry. Plug in.



6 Press and hold Reverse (R)



TOUCHE

- | | | |
|--|--------------------------------|---|
| A. Tête déchiqueteuse | E. Ouverture déchets | I. Poignée |
| B. Technologie SafeSense ^{MD} (jaune) | F. Voyant de contenant plein | J. Interrupteur de dérivation SafeSense ^{MD} |
| C. Entrée de papier | G. Panier |  Actif |
| D. Consultez les instructions de sécurité ci-après | H. Interrupteur d'alimentation |  Inactif |
| | ○ 1. ARRÊT | |
| | — 2. MARCHÉ | |
| | | K. Prises |
| | | L.  Surchauffe (rouge) |
| | | M. Interrupteur |
| | | ○ 1. Mise en marche automatique (vert) |
| | | R 2. Marche arrière |

CAPACITÉS

Déchiquette : papier, petits trombones, cartes de crédit et agrafes

Ne déchiquette pas : les CD/DVD, formulaires en continu, étiquettes adhésives, acétates, journaux, carton, grands trombones, stratifiés ou plastique autre que ce qui est indiqué plus haut

Taille de déchiquetage du papier :

Coupe croisée 5/32 po x 2 po (3,9mm x 50mm)

Maximum :

Feuilles par passage 10*

Cartes par passage 1

Largeur de papier 9 po/229mm

*9 kg, 21,59 cm x 27,94 cm de papier à 120 V, 60 Hz, 3,8 ampères; le papier plus lourd, l'humidité et une tension différente de la tension nominale peuvent réduire la capacité.

Débit maximal recommandé d'utilisation quotidienne : 100 feuilles, 5 cartes de crédit.

 10 feuilles par passage.

Les destructeurs SafeSense^{MD} de Fellowes sont conçus pour fonctionner dans des environnements domestiques et professionnels à des températures comprises entre 10 et 26 degrés Celsius et à une humidité relative de 40 à 80 %

⚠ AVERTISSEMENT : IMPORTANTES INSTRUCTIONS DE SÉCURITÉ — À lire avant d'utiliser!



• Gardez hors de la portée des enfants et des animaux domestiques. Gardez les mains éloignées de l'entrée du papier. Réglez toujours l'appareil à l'arrêt ou débranchez-le lorsqu'il n'est pas utilisé.



• Gardez les objets étrangers - gants, bijoux, vêtements, cheveux, etc. - loin des entrées de la déchiqueteuse. Si un objet pénètre par l'ouverture supérieure, faites Marche arrière (R) pour sortir l'objet.



• N'utilisez jamais d'aérosol, de produits à base de pétrole ou autres produits inflammables sur la déchiqueteuse ou à proximité. N'utilisez pas d'air en cannette sur la déchiqueteuse.



• N'utilisez pas l'appareil s'il est endommagé ou défectueux. Ne démontez pas l'appareil. Ne placez pas l'appareil sur une source de chaleur ou d'eau, ou à proximité de celle-ci.



• Opération, maintenance, et exigences de service sont couverts dans le manuel d'instructions. Veuillez lire tout le manuel d'instructions avant de faire fonctionner les déchiqueteuses.

• Cette déchiqueteuse est dotée d'un sectionneur (H) qui doit être en position MARCHÉ (—) pour pouvoir fonctionner. En cas d'urgence, mettez l'interrupteur en position OFF (O). Cela arrêtera immédiatement la déchiqueteuse.

• Évitez de toucher les lames exposées sous la tête déchiqueteuse.

• L'appareil doit être branché dans une prise murale correctement mise à la terre ou une prise de la tension et de l'ampérage désignée sur l'étiquette. La prise ou la prise mise à la terre doit être installée près de l'équipement et facile d'accès. Les convertisseurs d'énergie, les transformateurs ou les rallonges ne doivent pas être utilisés avec ce produit.

• DANGER D'INCENDIE - NE déchiquettez PAS les cartes de souhaits avec piles ou puces sonores.

• Réservé à une utilisation intérieure.

• Débranchez broyeur avant le nettoyage ou l'entretien.

Advertimiento : Los cambios o modificaciones que no estén expresamente aprobados por el fabricante responsable del cumplimiento de las normas vigentes pueden anular la autoridad del usuario para operar el equipo. **NOTA:** Este equipo ha estado sujeto a pruebas y cumple con los límites de dispositivo digital Clase B, conforme a la Parte 15 de las Reglas de la FCC. Dichos límites se han diseñado a fin de proporcionar protección razonable contra la interferencia dañina en instalaciones residenciales. Este equipo genera, usa y puede irradiar energía de radiofrecuencia y, si no se instala y usa conforme a las instrucciones, puede ocasionar interferencia dañina a las comunicaciones de radio.

No obstante, no se garantiza que no habrá interferencias en instalaciones particulares. Si este equipo causa interferencia dañina a la recepción radial o televisiva, lo cual se puede determinar al encender y apagar el equipo, se recomienda al usuario procurar corregir la interferencia a través de la implementación de una o más de las siguientes medidas:

- Cambie la orientación/ubicación de la antena de recepción.
- Aumente la separación entre el equipo y el receptor.
- Conecte el equipo a la toma de un circuito que no sea aquella a la que está conectado el receptor.
- Consulte al distribuidor o a un técnico de radio/TV especializado para obtener ayuda.

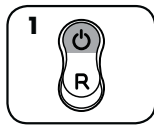
OPÉRATION DE DÉCHIQUETAGE DE BASE



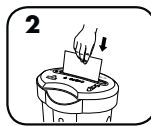
Opération continue :
4-5 minutes au maximum

REMARQUE : La déchiqueteuse continue de fonctionner un peu après chaque passage pour dégager l'entrée. Une utilisation continue d'une durée supérieure à 4 à 5 minutes déclenchera une période de refroidissement de 20 minutes.

PAPIER/CARTE



1 Appuyez sur la Mise en marche automatique (⏻)

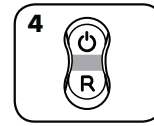


2 Acheminez le papier dans l'entrée et laissez-le aller

ou



3 Acheminer au centre de l'insertion puis relâcher



4 Réglez à Arrêt

FONCTIONS AVANCÉES DE LA DÉCHIQUETEUSE



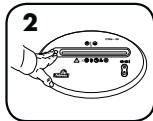
OPÉRATION DE TECHNOLOGIE SAFESENSE^{MD}

Arrête le déchiquetage lorsque les mains touchent l'ouverture du papier

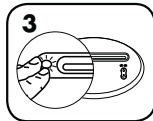
CONFIGURATION ET TEST



1 Mettez la déchiqueteuse en marche (⏻) pour activer la fonction SafeSense^{MD}



2 Touchez la section de test et attendez que le voyant de la fonction SafeSense^{MD} s'allume



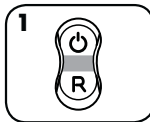
3 La fonction SafeSense^{MD} est activée et fonctionne correctement

ENTRETIEN DE BASE DU PRODUIT

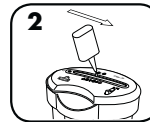
LUBRIFICATION DE LA DÉCHIQUETEUSE

Toutes les déchiqueteuses à coupe croisée ont besoin d'huile pour une performance de pointe. Si l'appareil n'est pas lubrifié, il pourrait avoir une capacité de déchiquetage réduite, émettre du bruit pendant le déchiquetage pour éventuellement s'arrêter. Pour éviter ces problèmes, nous vous recommandons de lubrifier l'appareil chaque fois que vous videz le contenant de déchets.

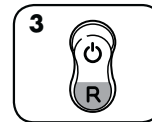
SUIVEZ LA PROCÉDURE DE LUBRIFICATION PLUS BAS ET RÉPÉTEZ-LA DEUX FOIS.



1 Réglez-le sur Arrêt



2 *Appliquez de l'huile le long de l'entrée



3 Mettez l'appareil sur Marche arrière (R) pendant 2 à 3 secondes



ATTENTION Utilisez seulement une huile végétale qui n'est pas en aérosol dans un contenant à longue buse telle que l'huile Fellowes 35250



DÉPANNAGE



Voyant de surchauffe : Lorsque le voyant de surchauffe s'allume, la déchiqueteuse a dépassé sa température de fonctionnement maximale et doit refroidir. Ce voyant restera allumé et la déchiqueteuse ne fonctionnera pas pendant la durée du temps de récupération. Consultez l'opération de déchiquetage de base pour plus d'information sur le fonctionnement continu et le temps de récupération pour cette déchiqueteuse.

BLOCAGE DE PAPIER



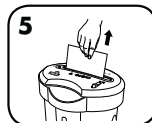
1 Enfoncez et maintenez la touche de Marche arrière (R) enfoncée pendant 2 à 3 secondes



2 Alternez lentement de l'avant à l'arrière



4 Réglez l'appareil sur Arrêt et débranchez-le



5 Retirez délicatement le papier non coupé de l'entrée de papier. Branchez l'appareil.



6 Enfoncez et maintenez la touche de Marche arrière (R)



EXPLICACIÓN

- | | | |
|---|---|--|
| <p>A. Cabezal de la destructora</p> <p>B. Tecnología SafeSense® (amarillo)</p> <p>C. Entrada del papel</p> <p>D. Consulte las instrucciones provistas más abajo sobre seguridad</p> | <p>E. Abertura para desechos</p> <p>F. Indicador de papelera llena</p> <p>G. Cesta</p> <p>H. Interruptor de desconexión de la energía
○ 1. APAGADO
— 2. ENCENDIDO</p> | <p>I. Manija</p> <p>J. Interruptor de transferencia de mando SafeSense®</p> <div style="text-align: center;"> <p>Activo No Activo</p> </div> <p>K. Agarres</p> <p>L. Sobrecalentado (rojo)</p> <p>M. Interruptor de control
⏻ 1. Encendido automático (verde)
⏪ 2. Retroceso</p> |
|---|---|--|

FUNCIONES

Destruye: papel, sujetapapeles pequeños, tarjetas de crédito y grapas

No destruye: CD/DVD, formularios continuos, etiquetas adhesivas, transparencias, periódicos, cartón, sujetapapeles grandes, materiales laminados o plásticos, a excepción de los mencionados anteriormente

Tamaño de corte del papel:

Corte cruzado 5/32 pulg. x 2 pulg. (3,9mm x 50mm)

Máximo:

Hojas por pasada..... 10*
 Tarjetas por pasada 1
 Ancho del papel..... 9 pulg./229 mm

*papel de 75 g/m, 21,59 x 27,94 cm a 120 V~, 60 Hz, 3,8 amperios; si el papel es más pesado, si está húmedo o la tensión es otra, la capacidad puede disminuir.

Frecuencia máxima de uso diario recomendada: 100 hojas, 5 tarjetas de crédito.

Las destructoras Fellowes SafeSense® están diseñadas para funcionar en entornos de hogar y oficina a temperaturas de 10 a 26 grados centígrados y con una humedad relativa del 40 al 80%.

⚠️ ADVERTENCIA: INSTRUCCIONES DE SEGURIDAD IMPORTANTES: ¡Léalas antes de usar la trituradora!



• Mantenga la trituradora alejada de niños y mascotas. Mantenga las manos alejadas de la entrada de papel. Siempre apague o desenchufe la trituradora cuando no esté en uso.



• Mantenga objetos extraños (guantes, joyas, ropa, cabello, etc.) lejos de las entradas de la destructora. Si algún objeto se introduce en la abertura superior, ponga la destructora en Retroceso (R) para retirar el objeto.



• Nunca utilice productos en aerosol, lubricantes a base de petróleo u otros productos inflamables para limpiar la trituradora ni cerca de ella. No utilice aire comprimido para limpiar la trituradora.



• No utilice la trituradora si está dañada o defectuosa. No desarme la trituradora. No coloque la trituradora cerca ni sobre una fuente de calor o agua.



• Los requisitos de operación, mantenimiento y servicio se cubren en el manual de instrucciones. Lea dicho manual en su totalidad antes de operar las trituradoras.

• Esta trituradora posee un Interruptor de desconexión de la energía (H) que debe estar en la posición de ENCENDIDO (—) para operar la unidad. En caso de emergencia, coloque el interruptor en la posición de APAGADO (○). Esta acción detendrá la trituradora de inmediato.

• Evite tocar las cuchillas cortantes expuestas debajo del cabezal de la trituradora.

• La trituradora debe enchufarse en una toma o enchufe de pared con descarga a tierra que tenga el voltaje y amperaje que se indican en la etiqueta. La toma o enchufe con descarga a tierra debe estar instalada cerca del equipo y ser de fácil acceso. No deben usarse con este producto convertidores de energía, transformadores ni cables prolongadores.

• **RIESGO DE INCENDIO** —NO destruya tarjetas de salud con chips de sonido o baterías.

• Sólo para uso bajo techo.

• Desconecte trituradora antes de la limpieza o el mantenimiento.

Advertencia: Les changements ou les modifications qui ne sont pas approuvés expressément par le fabricant responsable de la conformité pourraient annuler l'autorité de l'utilisateur de faire fonctionner l'équipement. **REMARQUE :** Cet appareil a été testé et est conforme aux limites établies pour un appareil numérique de classe B, conformément à la partie 15 des règles de la FCC. Ces limites sont conçues pour offrir une protection raisonnable contre l'interférence dangereuse lorsque l'équipement est utilisé dans une installation résidentielle. Cet équipement produit, utilise et peut émettre des radiofréquences et, s'il n'est pas installé et utilisé conformément aux instructions, peut causer de l'interférence dangereuse pour les radiocommunications.

Il n'y a toutefois pas de garantie que de l'interférence ne se produira pas dans une installation particulière. Si cet équipement ne cause pas d'interférence dangereuse pour la réception radio ou de télévision, ce qu'on peut déterminer en mettant l'équipement en marche et l'éteignant, on encourage l'utilisateur à essayer de corriger l'interférence par l'une des mesures suivantes ou plus :

- Réorientez ou déplacez l'antenne de réception.
- Augmentez la distance entre l'équipement et le récepteur.
- Connectez l'équipement dans une prise sur un circuit différent de celui du récepteur.
- Consultez votre concessionnaire ou un technicien radio/télé d'expérience pour obtenir de l'aide.

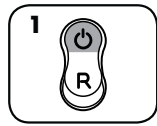
FUNCIONAMIENTO BÁSICO DE LA TRITURADORA



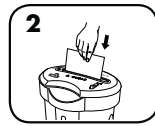
Funcionamiento continuo:
máximo de 4-5 minutos

NOTA: la trituradora funciona brevemente después de cada pasada para limpiar la entrada. El funcionamiento continuo durante más de 4 ó 5 minutos activará el período de enfriamiento de 20 minutos.

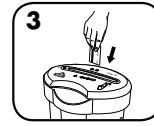
PAPEL/TARJETA



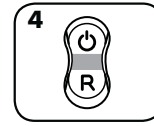
1 Presione Encendido automático (⏻)



2 Introduzca el papel en la entrada y suelte



3 Introduzca el tarjeta en la entrada y suelte



4 Apáguela

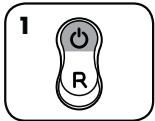
CARACTERÍSTICAS AVANZADAS DEL PRODUCTO



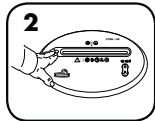
OPERACIÓN DE LA TECNOLOGÍA SAFESENSE®

Detiene automáticamente la trituración cuando las manos tocan la abertura para papel.

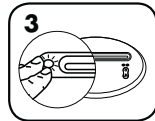
CONFIGURACIÓN Y PRUEBA



1 Coloque la trituradora en la posición de ENCENDIDO (⏻) para activar SafeSense®



2 Toque el área de prueba y espere a que el indicador de SafeSense® se encienda



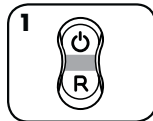
3 SafeSense® está activa y funciona correctamente

MANTENIMIENTO BÁSICO DEL PRODUCTO

ACEITADO DE LA TRITURADORA

Todas las trituradoras de corte cruzado necesitan aceite para brindar un máximo rendimiento. Si no se aceita la trituradora, se puede reducir la capacidad de hojas, pueden aparecer ruidos molestos al triturar y, en última instancia, es posible que deje de funcionar. Para evitar estos problemas, le recomendamos aceitar la trituradora cada vez que vacíe la papelera.

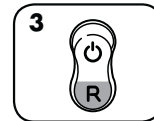
REALICE EL SIGUIENTE PROCEDIMIENTO DE ACEITADO Y REPÍTALO DOS VECES



1 Apague la trituradora



2 *Aplique aceite en la entrada



3 Presione Retroceso (R) durante 2 ó 3 segundos

PRECAUCIÓN *Use sólo aceite vegetal que no sea en aerosol en un contenedor de boquilla larga, como el Fellowes 35250



SOLUCIÓN DE PROBLEMAS

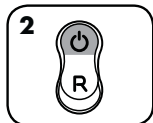


Indicador de sobrecalentamiento: Cuando el Indicador de sobrecalentamiento está encendido, significa que la trituradora ha sobrepasado la temperatura de operación y se debe enfriar. Este indicador permanecerá iluminado y la trituradora no funcionará durante el transcurso del período de recuperación. En la sección Funcionamiento básico de la trituradora encontrará más información sobre la operación continua y el tiempo de recuperación de esta máquina.

PAPEL ATASCADO



1 Presione y mantenga presionado Retroceso (R) durante 2 ó 3 segundos



2 Alterne lentamente hacia delante y hacia atrás



4 Apague y desenchúfela



5 Hale suavemente del papel sin cortar de la entrada del papel. Enchúfela.



6 Presione y mantenga presionado Retroceso (R)



POWERSHRED® DS-3

THE WORLD'S **TOUGHEST** SHREDDERS™

LIMITED PRODUCT WARRANTY / GARANTÍA LIMITADA DEL PRODUCTO / GARANTIE LIMITÉE DU PRODUIT

Limited Warranty: Fellowes, Inc. ("Fellowes") warrants the parts of the machine to be free of defects in material and workmanship and provides service and support for 1 year from the date of purchase by the original consumer. Fellowes warrants the cutting blades of the machine to be free from defects in material and workmanship for 5 years from the date of purchase by the original consumer. If any part is found to be defective during the warranty period, your sole and exclusive remedy will be repair or replacement, at Fellowes' option and expense, of the defective part. This warranty does not apply in cases of abuse, mishandling, failure to comply with product usage standards, shredder operation using an improper power supply (other than listed on the label), or unauthorized repair. Fellowes reserves the right to charge the consumers for any additional costs

Garantía limitada: Fellowes, Inc. ("Fellowes") garantiza que las piezas de la máquina estarán libres de defectos de material y mano de obra y proporciona servicio y soporte técnico durante 1 año a partir de la fecha en que el consumidor original haya adquirido el producto. Fellowes garantiza que las cuchillas cortantes de la máquina estarán libres de defectos de material y mano de obra durante 5 años a partir de la fecha en que el consumidor original haya adquirido el producto. Si se encuentra algún defecto en cualquiera de las piezas durante el período de garantía, la única y exclusiva solución será la reparación o el cambio de la pieza defectuosa, a criterio y cuenta de Fellowes. Esta garantía no rige para casos de abuso, uso indebido, incapacidad de cumplir con las normas de uso del producto, operación de la trituradora usando una fuente de energía indebida (distinta a la que se indica en la etiqueta), o reparaciones no autorizadas. Fellowes se reserva el

Garantie limitée : Fellowes, Inc. (« Fellowes ») garantit que les pièces de l'appareil sont libres de tout vice de matériau et de fabrication et offre service et soutien pendant une période de 1 an à partir de la date d'achat par le consommateur original. Fellowes garantit que les lames de coupe de l'appareil seront libres de tout vice de matériau ou de fabrication pendant une période de 5 ans à partir de la date d'achat par le consommateur original. Si une pièce s'avère défectueuse durant la période de garantie, votre seul et unique recours sera la réparation ou le remplacement de la pièce à la discrétion et aux frais de Fellowes. Cette garantie ne couvre pas les cas de mauvaise utilisation, mauvaise manipulation, ne pas se conformer aux normes d'usage du produit, l'utilisation de la déchiqueteuse avec un courant inapproprié (autre qu'indiqué sur l'étiquette) ou une réparation interdite. Fellowes se réserve le droit de facturer aux consommateurs tous coûts

incurred by Fellowes to provide parts or services outside of the country where the shredder is initially sold by an authorized reseller. ANY IMPLIED WARRANTY, INCLUDING THAT OF MERCHANTABILITY OR FITNESS FOR A PARTICULAR PURPOSE, IS HEREBY LIMITED IN DURATION TO THE APPROPRIATE WARRANTY PERIOD SET FORTH ABOVE. In no event shall Fellowes be liable for any consequential or incidental damages attributable to this product. This warranty gives you specific legal rights. The duration, terms, and conditions of this warranty are valid worldwide, except where different limitations, restrictions, or conditions may be required by local law. For more details or to obtain service under this warranty, please contact us or your dealer.

derecho a cobrar a los consumidores los costos adicionales en que incurra Fellowes para suministrar piezas o servicios fuera del país en el que un revendedor autorizado haya vendido originalmente la trituradora. POR MEDIO DEL PRESENTE, TODA GARANTÍA IMPLÍCITA, INCLUIDA LA GARANTÍA DE COMERCIABILIDAD O ADAPTABILIDAD PARA UN PROPÓSITO ESPECÍFICO, SE LIMITA AL PERÍODO DE DURACIÓN CORRESPONDIENTE DE LA GARANTÍA CONFERIDA ANTERIORMENTE. En ningún caso, Fellowes será responsable de cualquier daño, directo o indirecto, que pueda atribuírsele a este producto. Esta garantía le confiere derechos legales específicos. La duración, los términos y las condiciones de esta garantía son válidos en todo el mundo, excepto en los lugares donde la legislación local exija limitaciones, restricciones o condiciones diferentes. Para obtener más detalles o recibir servicio conforme a esta garantía, comuníquese con nosotros o con su distribuidor.

supplémentaires encourus par Fellowes pour fournir des pièces ou les services à l'extérieur du pays où la déchiqueteuse a été vendue à l'origine par un revendeur autorisé. TOUTE GARANTIE IMPLICITE, Y COMPRIS CELLE DE QUALITE MARCHANDE OU D'ADAPTATION A UNE UTILISATION PARTICULIERE, SE LIMITE PAR LA PRESENTE A LA DUREE DE LA PERIODE DE GARANTIE APPROPRIÉE ÉTABLIE DANS CE DOCUMENT. En aucun cas, Fellowes ne sera tenue responsable de quelque façon que ce soit de tout dommage indirect ou consécutif attribuable à ce produit. Cette garantie vous donne des droits juridiques spécifiques. La durée, les modalités et les conditions de cette garantie s'appliquent partout au monde sauf dans les cas où différentes limites, restrictions ou conditions pourraient être exigées par la loi locale. Pour plus de détails ou pour obtenir un service sous cette garantie, veuillez nous contacter ou contacter votre concessionnaire.

Questions or Concerns?

www.fellowes.com

- Troubleshooting
- Registration
- Manuals

Customer Service & Support

- Troubleshooting
- Replacement parts
- General questions

Canada	+1-800-665-4339
Mexico	+1-800-234-1185
United States	+1-800-955-0959