

# ***Akiles AlphaBind Comb Binding System***

## **Instruction Manual**

For Models:

**CoilMac ECI 4:1 Coil**

**CoilMac ECI 5:1 Coil**



*Provided by*

**MyBinding.com**

*When Image Matters.*

**Call Us at 1-800-944-4573**



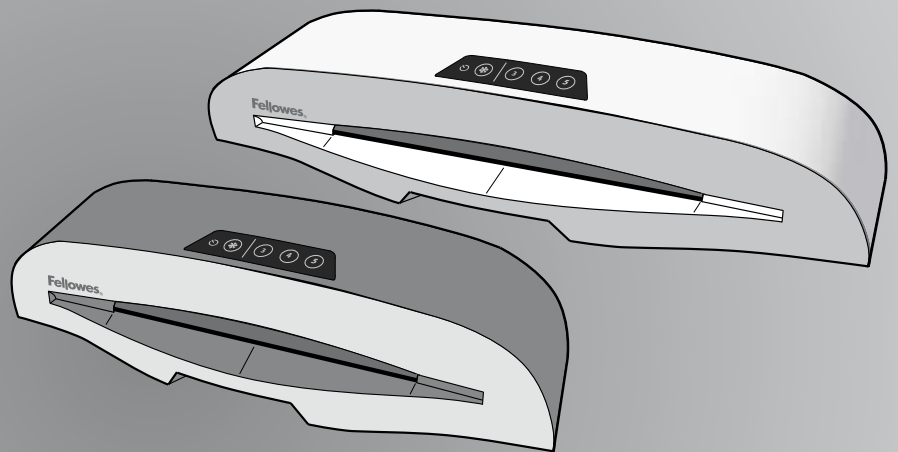
# Home & Small Office Laminators

Cosmic<sup>™</sup>2+ (95)

Cosmic<sup>™</sup>2+ (125)

Saturn<sup>™</sup>2 (95)

Saturn<sup>™</sup>2 (125)



**E** Please read these instructions before use.

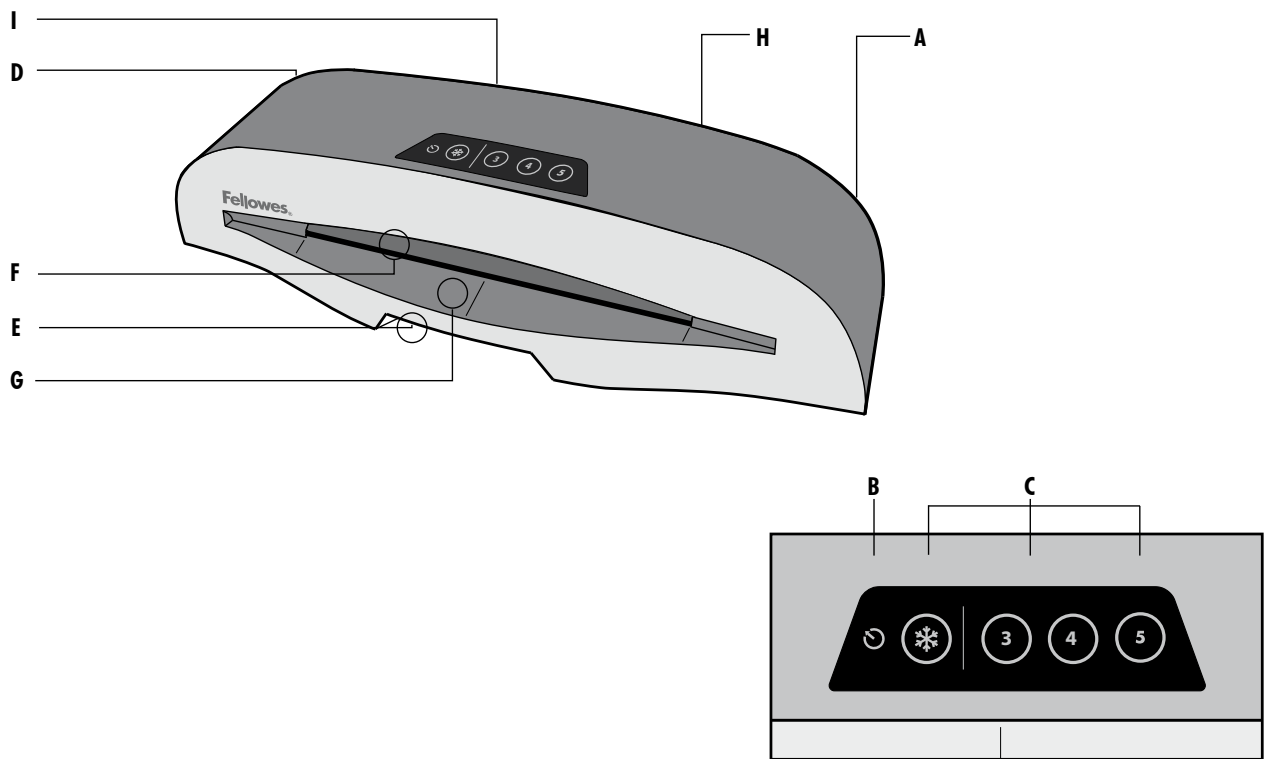
**F** Veuillez lire ces instructions avant l'utilisation.

**S** Lea estas instrucciones antes del usarlo.

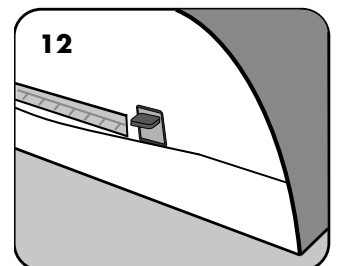
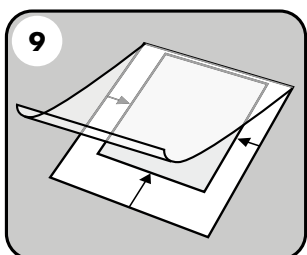
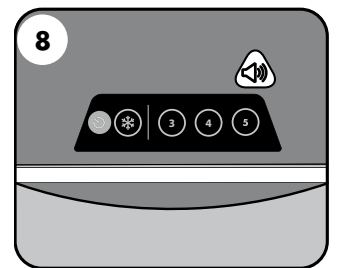
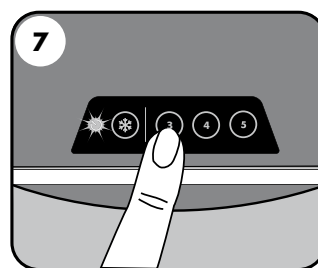
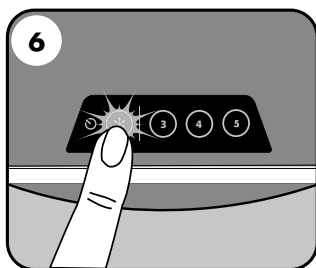
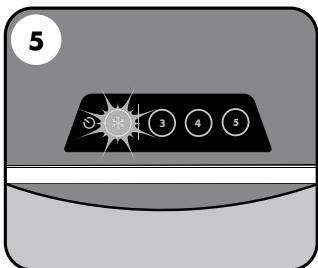
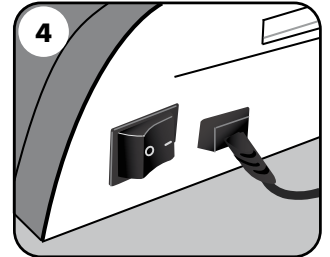
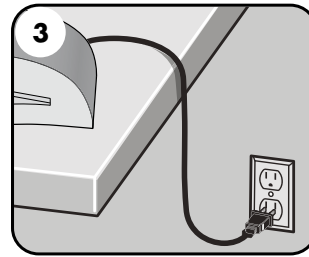
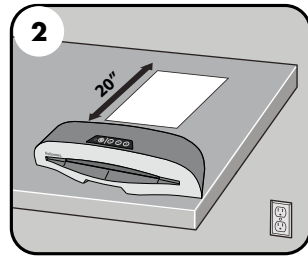
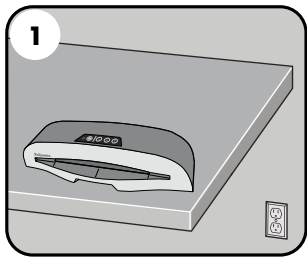
## INDEX

LAMINATOR CONTROLS / QUICK START GUIDE	3
ENGLISH	4-5
FRANCAIS	6-7
ESPAÑOL	8-9

# LAMINATOR CONTROLS



# QUICK START GUIDE



## LAMINATOR CONTROLS

<b>A</b>	On / off switch	<b>F</b>	Pouch / document entry slot
<b>B</b>	Standby button & LED	<b>G</b>	Entry support shelf
<b>C</b>	Pouch selection buttons (❄️, 3 Mil, 4 Mil, 5 Mil)	<b>H</b>	Pouch / document exit
<b>D</b>	Release lever (🔑)	<b>I</b>	Cooling system vents
<b>E</b>	Carry handle		

## CAPABILITIES

### Performance

Entry width	125 = 12.5" / 318mm 95 = 9.5" / 240mm
Pouch thickness (min)	3 Mil (per side)
Pouch thickness (max)	5 Mil (per side)
Warm up time (estimate)	5-6 minutes
Cool down time	60-90 minutes
Lamination speed (+/- 5%)	approx. 12"/min (fixed speed)
Number of rollers	2
Ready indication	Light & beep
Release lever	Yes
Clear Path / Anti-jam engine	Yes
Cold lamination	Yes

### Technical Data

Voltage / Frequency / Current(Amps)	125 = 110-120V AC, 60Hz, 4.2A 95 = 110-120V AC, 60Hz, 3.5A
Wattage	125 = 480 Watts 95 = 430 Watts
Dimensions (HxWxD)	125 = 4.3" x 22.4" x 6.1" 95 = 4.3" x 17.7" x 5.7"
Net weight	125 = 4.4lb 95 = 3.7lb
Max document thickness (laminating capacity)	.040" / 1 mm

## IMPORTANT SAFETY INSTRUCTIONS - KEEP FOR FUTURE USE

- The machine is for indoor use only. Plug the machine into an easily accessible socket.
- To prevent electrical shock - do not use the appliance close to water, do not spill water on to the appliance, power cord or wall socket.

- DO** ensure the machine is on a stable surface.
- DO** test laminate scrap sheets and set the machine before final laminations.
- DO** remove staples and other metal articles prior to laminating.
- DO** keep the machine away from heat and water sources.
- DO** turn off the machine after each use.
- DO** unplug the machine when not in use for an extended period.
- DO** use pouches designed for use at the appropriate settings.
- DO** keep away from pets, while in use.
- DO** ensure self-adhesive pouches are only used with the cold setting.

- DO NOT** leave the power cord in contact with hot surfaces.
- DO NOT** leave power cord hanging from cupboards or shelves.
- DO NOT** use appliance if the power cord is damaged.
- DO NOT** attempt to open or otherwise repair the machine.
- DO NOT** exceed the machines quoted performance.
- DO NOT** allow children to use this machine without adult supervision.
- DO NOT** laminate sharp or metal objects (eg: staples, paper clips).
- DO NOT** laminate heat-sensitive documents (eg: tickets, ultrasounds etc) on hot settings.
- DO NOT** laminate with self-adhesive pouches on hot settings.
- DO NOT** laminate an empty pouch.

## FEATURES & TIPS



### 'Safe Start' function

When switched on, the machine has a default 'Safe Start' function which is set to the cold pouch setting. You may select other hot temperature settings if required. The machine will warm-up and alert the user when it is ready.



### 'Release' function

To remove or re-align a pouch during lamination, activate the release lever located at the rear of the machine. The pouch can only be removed from the entry slot when the lever is activated.

- For best results, use Fellowes® brand pouches: 3 Mil, 4 Mil, 5 Mil and 5 Mil Cold Pouches.
- For self-adhesive (cold pouches) only use the cold setting.
- This machine does not need a carrier to laminate. It is a carrier-free mechanism.

- Always put the item to be laminated into the appropriate sized pouch.
- Always test laminate with a similar size and thickness before final process.
- Prepare pouch and item for lamination. Place item within pouch centered and touching the leading sealed edge. Ensure the pouch is not too large for the item.
- If required, trim excess material from around the item after lamination and cooling.
- When working with different pouch thickness' (temperature settings) it is recommended to first start with the thinnest pouches.

## SETTING UP THE LAMINATOR

1. Ensure the machine is on a stable surface.
2. Check there is enough clear space (min 20") behind the machine to allow items to pass through freely.
3. Plug the machine into an easily accessible main socket.

## HOW TO LAMINATE

4. Switch the power on (located at the rear of the machine).
5. The 'Safe Start' function will automatically select the cold setting.
6. For cold lamination, select the cold setting only.
7. For hot lamination, choose the pouch thickness setting as required. The 'Wait' symbol will flash during warm-up or cool-down periods.
8. When the machine is ready, the flashing 'Wait' symbol will stop flashing and remain on. A signal will sound.
9. Place the document into the open pouch. Ensure the document is centered against the sealed edge. Use the appropriate pouch size for the document.
10. Ensure the pouch enters the machine sealed edge first. Keep the pouch straight and central within the slot, not on an angle. Use the entry markings as a guide.
11. Upon exit, the laminated pouch may be hot and soft. To prevent jamming remove the pouch immediately. Place pouch on to a flat surface to cool. Take care when handling a hot pouch.
12. To release a pouch during lamination, activate the release lever located at the rear of the machine. Gently pull pouch out of machine.

## NEED HELP?

Let our experts help you with a solution.

Customer Service... [www.fellowes.com](http://www.fellowes.com)

Always call Fellowes before contacting your place of purchase, see the rear cover for contact details.

## TROUBLESHOOTING

Problem	Possible cause	Solution
No control panel illumination	Machine not switched on	Switch on machine at rear next to plug inlet and at the wall socket
Pouch does not completely seal the item	Item may be too thick to laminate	Check pass through thickness is correctly selected and pass through again
	Temperature setting may be incorrect	Check pouch thickness is correctly selected and pass through again
Pouch has waves or bubbles	Temperature setting may be incorrect	Check pouch thickness is correctly selected and pass through again
Pouch is lost in the machine	Pouch is jammed	Operate the release lever and pull out the item by hand
Jamming	Pouch was used 'open end' first	
	Pouch was not centered on entry	
	Pouch was not straight upon entry	
	Empty pouch was used	
Pouch is damaged after lamination	Damaged rollers or adhesive on rollers	Pass cleaning sheets through the machine to test and clean rollers

## STORAGE & CLEANING

Switch off the machine at the wall. Allow the machine to cool. The outside of the machine can be cleaned with a damp cloth. Do not use solvents or flammable materials to polish the machine. Cleaning sheets can be used with the machine. When the machine is warm – run the sheets through the machine to clean any residue off the rollers. For optimum performance, it is recommended that cleaning sheets are used with the machine regularly. (Cleaning sheet order codes #5320603)

## LES COMMANDES DE LA PLASTIFIEUSE

<b>A</b>	Interrupteur Marche / Arrêt	<b>F</b>	Logement d'entrée des pochettes / documents
<b>B</b>	Bouton Veille & DEL	<b>G</b>	Étiquette de support d'entrée
<b>C</b>	Boutons de sélection des pochettes (❄️, 3 Mil, 4 Mil, 5 Mil)	<b>H</b>	Sortie des pochettes / documents
<b>D</b>	Levier de libération (⤴️)	<b>I</b>	Orifices de ventilation du système de refroidissement
<b>E</b>	Poignée de transport		

## CAPACITÉS

### Performance

Largeur d'entrée	125 = 12,5 po / 318 mm 95 = 9,5 po / 240 mm
Épaisseur des pochettes (min)	3 Mil (par côté)
Épaisseur des pochettes (max)	5 Mil (par côté)
Temps d'échauffement (estimé)	5-6 minutes
Temps de refroidissement	60-90 minutes
Vitesse de plastification (+/- 5 %)	env. 12 po/min (vitesse fixe)
Nombre de rouleaux	2
Indication Prêt	Voyant & bip
Levier de libération	Oui
Moteur de chemin dégagé / anti-bourrage	Oui
Plastification à froid	Oui

### Spécifications techniques

Tension / Fréquence / Courant (Ampères)	125 = 110-120 V CA, 60 Hz, 4,2A 95 = 110-120 V CA, 60 Hz, 3,5A
Courant	125 = 480 Watts 95 = 430 Watts
Dimensions (HxLxP)	125 = 4,3 po x 22,4 po x 6,1 po 95 = 4,3 po x 17,7 po x 5,7 po
Poids net	125 = 4,4lb 95 = 3,7lb
Épaisseur maximale des documents (capacité de plastification)	0,040" / 1 mm

## INSTRUCTIONS DE SÉCURITÉ IMPORTANTES - CONSERVER POUR UN USAGE FUTUR

- La machine est réservée à un usage à l'intérieur. Brancher la machine dans une prise électrique facilement accessible.

- Pour éviter tout risque d'électrocution - ne pas utiliser l'appareil près de l'eau, ne pas renverser d'eau sur l'appareil, le cordon d'alimentation ou la prise murale.

**IL FAUT** s'assurer que l'appareil soit sur une surface stable.

**IL FAUT** faire un essai de plastification sur des feuilles de rebut et ajuster l'appareil avant de plastifier les documents finaux.

**IL FAUT** enlever les agrafes et autres pièces métalliques avant de plastifier.

**IL FAUT** garder l'appareil loin de toutes sources de chaleur et d'eau.

**IL FAUT** éteindre l'appareil après chaque usage.

**IL FAUT** débrancher l'appareil quand il n'est pas utilisé pour une période prolongée.

**IL FAUT** utiliser les pochettes conçues pour l'utilisation avec des réglages appropriés.

**IL FAUT** garder l'appareil loin des animaux domestiques quand il est utilisé.

**IL FAUT** s'assurer que les poches auto-adhésives ne sont utilisées qu'avec le réglage froid.

**IL NE FAUT PAS** laisser le cordon d'alimentation en contact avec des surfaces chaudes.

**IL NE FAUT PAS** laisser pendre le cordon d'alimentation des armoires ou des étagères.

**IL NE FAUT PAS** utiliser l'appareil si le cordon d'alimentation est endommagé.

**IL NE FAUT PAS** tenter d'ouvrir ou de réparer l'appareil.

**IL NE FAUT PAS** dépasser les caractéristiques de fonctionnement citées de l'appareil.

**IL NE FAUT PAS** laisser les jeunes enfants utiliser cette machine sans la supervision d'un adulte.

**IL NE FAUT PAS** plastifier des objets coupants ou métalliques (ex : agrafes, trombones).

**IL NE FAUT PAS** plastifier des documents sensibles à la chaleur (ex : billets, ultrasons, etc.) sur des supports chauds.

**IL NE FAUT PAS** plastifier à l'aide de poches auto-adhésives sur des supports chauds.

**IL NE FAUT PAS** plastifier une pochette vide.

## CARACTÉRISTIQUES & CONSEILS



### Fonction « Démarrage sécurisé »

Lorsqu'elle est activée, la machine possède une fonction de démarrage sécurisé par défaut qui est définie sur le réglage Froid. Vous pouvez choisir des réglages de température chaude au besoin. La machine chauffe et avertit l'utilisateur lorsqu'elle est prête.



### Fonction « Libération »

Pour retirer ou réaligner une pochette en cours de plastification, utilisez le levier de libération situé à l'arrière de la machine. La pochette ne peut être retirée du logement d'entrée que lorsque ce levier est actionné.

- Pour de meilleurs résultats, utilisez les pochettes de marque Fellowes® : pochettes de 3 mm, 4 mm, 5 mm et 5 mm à froid.
- Pour les pochettes auto-adhésives (à froid), utilisez exclusivement le réglage froid.

- Cette machine n'a pas besoin de carton transporteur pour plastifier. Il s'agit d'un mécanisme sans carton transporteur.
- Placez toujours l'article à plastifier dans une pochette de taille appropriée.
- Faites toujours un essai de plastification avec les mêmes dimensions et épaisseur avant de procéder avec les documents finaux.
- Préparez la pochette et l'article à plastifier. Placez l'article au centre de la pochette et appuyez sur le bord scellé avant. Assurez-vous que la pochette n'est pas trop grande pour l'article.
- Si nécessaire, coupez le matériel excédentaire autour du document après la plastification et le refroidissement.
- Lorsque vous travaillez avec des pochettes d'épaisseurs différentes (nécessitant des températures différentes), il est recommandé de commencer par les pochettes les plus fines.

## INSTALLATION DE LA PLASTIFIEUSE

1. Assurez-vous que la machine est sur une surface stable.
2. Vérifiez qu'il y ait suffisamment d'espace libre (20 po minimum) derrière la machine pour permettre les articles de passer librement.
3. Branchez l'appareil dans une prise électrique facilement accessible.

## COMMENT PLASTIFIER

4. Mettez en marche (interrupteur situé à l'arrière de l'appareil).
5. La fonction de démarrage sécurisé sélectionne automatiquement le réglage à froid.
6. Pour la plastification à froid, sélectionnez le réglage froid uniquement.
7. Pour la plastification à chaud, choisissez le paramètre d'épaisseur de pochette requis. Le symbole « Patienter » clignote pendant le temps de réchauffement et de refroidissement.
8. Lorsque la machine est prête, le symbole « Patienter » cesse de clignoter et reste allumé. Un signal sonore est audible.
9. Placez le document dans la pochette ouverte. Assurez-vous que le document est bien placé contre le bord scellé. Utilisez une pochette de la taille adaptée au document.
10. Assurez-vous que la pochette entre dans la machine par le bord scellé en premier. Gardez la pochette droite et bien centrée dans l'ouverture, et non pliée. Utilisez les marquages d'entrée comme guide.
11. À la sortie, la pochette plastifiée peut être chaude et souple. Pour éviter les bourrages, retirez immédiatement la pochette. Placez la pochette sur une surface plate et laissez-la refroidir. Soyez prudent lorsque vous manipulez une pochette chaude.
12. Pour retirer une pochette en cours de plastification, utilisez le levier de libération situé à l'arrière de la machine. Tirez doucement la pochette hors de la machine.

## VOUS AVEZ BESOIN D'AIDE ?

Laissez nos experts vous aider avec une solution.

Service clientèle... [www.fellowes.com](http://www.fellowes.com)

Veuillez toujours appeler Fellowes avant de contacter le magasin. Voir à l'arrière du couvercle pour les coordonnées.

## DÉPANNAGE

Problème	Cause possible	Solution
Pas d'éclairage du panneau de commande	Machine hors tension	Mettez la machine sous tension à l'aide de l'interrupteur situé à l'arrière, près de la prise d'alimentation, et assurez-vous que le cordon d'alimentation est relié à la prise murale
La pochette ne scelle pas complètement l'objet	Il est possible que l'objet soit trop épais pour être plastifié	Vérifiez que l'épaisseur est correctement sélectionnée et renouvelez l'opération
	Le réglage de température n'est peut-être pas correct	Vérifiez que l'épaisseur de pochette est correctement sélectionnée et renouvelez l'opération
La pochette présente des ondulations ou des bulles d'air	Le réglage de température n'est peut-être pas correct	Vérifiez que l'épaisseur de pochette est correctement sélectionnée et renouvelez l'opération
La pochette s'est égarée dans la machine	La pochette a provoqué un bourrage	Actionnez le levier de libération et retirez l'objet à la main
Bourrage	La pochette a été insérée côté ouvert en avant	
	La pochette n'était pas centrée à l'entrée	
	La pochette n'était pas droite à l'entrée	
	Une pochette vide a été utilisée	
La pochette est endommagée après la plastification	Rouleaux endommagés ou adhésif sur les rouleaux	Passer des feuilles de nettoyage dans la machine pour tester et nettoyer les rouleaux

## ENTREPOSAGE & NETTOYAGE

Débranchez la machine de la prise murale. Attendez que la machine se refroidisse. L'extérieur de la machine peut être nettoyé avec un linge humide. N'utilisez pas de solvants ou de matières inflammables pour nettoyer l'appareil. Des feuilles de nettoyage peuvent être utilisées avec l'appareil. Quand la machine est chaude - insérez les feuilles de nettoyage dans celle-ci pour nettoyer les rouleaux de tout résidu. Pour des performances optimales, il est recommandé d'utiliser régulièrement des feuilles de nettoyage sur la machine. (Codes de commande des feuilles de nettoyage N° 5320603)



## CONTROLES DE LA PLASTIFICADORA

<b>A</b>	Interruptor de encendido/apagado	<b>F</b>	Ranura de entrada de bolsa / documento
<b>B</b>	Botón de espera y LED	<b>G</b>	Bandeja de soporte de entrada
<b>C</b>	Botones de selección de bolsa (❄, 3 Mil, 4 Mil, 5 Mil)	<b>H</b>	Salida de bolsa / documento
<b>D</b>	Palanca de liberación (↘)	<b>I</b>	Aberturas del sistema de enfriamiento
<b>E</b>	Asa de desplazamiento		

## CARACTERÍSTICAS

### Rendimiento

Ancho de entrada	125 = 12,5" / 318 mm 95 = 9,5" / 240 mm
Grosor de la bolsa (mínimo)	3 Mil (por lado)
Grosor de la bolsa (máximo)	5 Mil (por lado)
Tiempo de calentamiento (estimado)	5 a 6 minutos
Tiempo de enfriamiento	60 a 90 minutos
Velocidad de plastificado (+/- 5%)	aprox. 12"/min. (velocidad fija)
Número de rodillos	2
Indicador de Listo	Luz y señal sonora Palanca de liberación
Sí	
Clear Path / motor antiatasco	Sí
Plastificado en frío	Sí

### Información técnica

Tensión / Frecuencia / Corriente (Amperios)	125 = 110-120V CA, 60Hz, 4,2A 95 = 110-120V CA, 60Hz, 3,5A
Potencia	125 = 480 vatios 95 = 430 vatios
Dimensiones (ancho x profundidad x altura)	125 = 4,3" x 22,4" x 6,1" 95 = 4,3" x 17,7" x 5,7"
Peso neto	125 = 4,4 lb 95 = 3,7 lb
Grosor máximo del documento (capacidad de plastificado)	0,040" / 1 mm

## INSTRUCCIONES DE SEGURIDAD IMPORTANTES - GUARDAR PARA REFERENCIA FUTURA

- La máquina fue diseñada para usarse únicamente en interiores. Conecte la máquina a un tomacorriente de fácil acceso.
- Para evitar una descarga eléctrica, no utilice el aparato cerca de fuentes de agua; no derrame agua sobre el aparato, el cable de alimentación o el tomacorriente.

**ASEGÚRESE** de que la máquina se encuentre sobre una superficie estable.

**PRUEBE** el plastificado en hojas de desecho y configure la máquina antes del plastificado final.

**RETIRE** las grapas y otros objetos de metal antes de plastificar.

**MANTENGA** la máquina alejada de fuentes de calor y agua.

**APAGUE** la máquina después de cada uso.

**DESCONECTE** la máquina del tomacorriente cuando no vaya a ser utilizada por un período prolongado.

**UTILICE** las bolsas diseñadas para el uso con la configuración apropiada.

**MANTENGA** la máquina alejada de mascotas cuando se esté utilizando.

**ASEGÚRESE** de usar las bolsas autoadhesivas con la configuración en frío únicamente.

**NO** deje el cable de alimentación en contacto con superficies calientes.

**NO** deje el cable de alimentación colgando de armarios o repisas.

**NO** utilice el aparato si el cable de alimentación está dañado.

**NO** intente abrir o reparar la máquina de ninguna manera.

**NO** supere el rendimiento previsto de la máquina.

**NO** permita que los niños utilicen esta máquina sin la supervisión de un adulto.

**NO** plastifique artículos afilados o de metal (p. ej., grapas, clips para papeles).

**NO** plastifique documentos sensibles al calor (p. ej., boletos, ultrasonidos, etc.) en configuraciones en caliente.

**NO** plastifique con bolsas autoadhesivas en configuraciones en caliente.

**NO** plastifique una bolsa vacía.

## CARACTERÍSTICAS Y CONSEJOS



### Función 'Safe Start'

Cuando está encendida, la máquina posee una función por defecto 'Safe Start', que se programa con la configuración de bolsa en frío. Puede seleccionar otras configuraciones de temperatura en caliente si es necesario. La máquina empezará con el proceso de calentamiento y le avisará al usuario cuando esté lista.



### Función 'Release'

Para quitar o volver a alinear una bolsa durante el plastificado, accione la palanca de liberación que se encuentra ubicada en la parte posterior de la máquina. La bolsa se podrá retirar de la ranura de entrada únicamente cuando la palanca esté accionada.

- Para obtener mejores resultados, utilice las bolsas Fellowes®: 3 Mil, 4 Mil, 5 Mil y 5 Mil - bolsa en frío.
- Para las bolsas autoadhesivas (en frío) utilice únicamente la configuración en frío.

- Esta máquina no necesita un transporte para plastificar. Es un mecanismo sin transporte.
- Siempre coloque el documento a plastificar en la bolsa de tamaño adecuado.
- Pruebe siempre el plastificado con un tamaño y grosor similares antes del proceso final.
- Prepare la bolsa y el artículo a plastificar. Coloque el objeto centrado en la bolsa, tocando el extremo cerrado de la misma. Asegúrese de que la bolsa no sea demasiado grande para el objeto.
- Si es necesario, retire el exceso de material alrededor del objeto tras el plastificado y el enfriamiento.
- Cuando trabaje con diferentes grosores de bolsa (configuraciones de temperatura), se recomienda comenzar primero con las bolsas más delgadas.

## CONFIGURAR LA PLASTIFICADORA

1. Asegúrese de que la máquina esté sobre una superficie estable.
2. Compruebe que haya suficiente espacio (mínimo 20 pulg.) detrás de la máquina para permitir que los objetos pasen cómodamente.
3. Conecte la máquina a un tomacorriente de fácil acceso.

## CÓMO PLASTIFICAR

4. Encienda la máquina (el interruptor de encendido está ubicado en la parte posterior de la máquina).
5. La función 'Safe Start' seleccionará en forma automática la configuración en frío.
6. Para el plastificado en frío, seleccione la configuración en frío únicamente.
7. Para el plastificado en caliente, seleccione la configuración de grosor de bolsa, según sea necesario. El símbolo 'Wait' parpadeará durante los períodos de calentamiento o enfriamiento.
8. Cuando la máquina esté lista, el símbolo 'Wait' dejará de parpadear, la luz quedará fija y sonará una alerta.
9. Coloque el documento en la bolsa abierta. Asegúrese de que el documento esté centrado contra el extremo sellado. Use el tamaño de bolsa adecuado para el documento.
10. Asegúrese de que la bolsa entre a la máquina con el extremo sellado primero. Mantenga la bolsa derecha y centrada dentro de la ranura, no en forma diagonal. Use las marcas de entrada como guía.
11. Cuando sale, la bolsa plastificada puede estar caliente y blanda. Para prevenir un atasco, retire inmediatamente la bolsa. Coloque la bolsa en una superficie lisa para que se enfríe. Tenga cuidado cuando manipule una bolsa caliente.
12. Para retirar una bolsa durante el plastificado, accione la palanca de liberación que se encuentra ubicada en la parte posterior de la máquina. Retire la bolsa de la máquina con cuidado.

## ¿NECESITA AYUDA?

Deje que nuestros expertos lo ayuden con una solución.

Servicio de Atención al Cliente... [www.fellowes.com](http://www.fellowes.com)

Siempre llame a Fellowes antes de ponerse en contacto con el lugar de la compra. Consulte la cubierta trasera para obtener los detalles de contacto.

## RESOLUCIÓN DE PROBLEMAS

Problema	Posible causa	Solución
El panel de control no se ilumina	La máquina no está encendida	Encienda la máquina en la parte posterior junto a la entrada del cable y al tomacorriente de la pared
La bolsa no sella el artículo por completo	Es posible que el artículo sea demasiado grueso para ser plastificado	Revise que el grosor esté correctamente seleccionado y páselo de nuevo
	La configuración de temperatura puede ser incorrecta	Revise que el grosor de la bolsa esté correctamente seleccionado y páselo de nuevo
La bolsa tiene ondas o burbujas	La configuración de temperatura puede ser incorrecta	Revise que el grosor de la bolsa esté correctamente seleccionado y páselo de nuevo
La bolsa se ha perdido en la máquina	La bolsa está atascada	Accione la palanca de liberación y retire el artículo con la mano
Atascos	Se introdujo primero el 'extremo abierto' de la bolsa	
	La bolsa no estaba bien centrada cuando se la introdujo en la máquina	
	La bolsa no estaba derecha cuando se la introdujo en la máquina	
	Se utilizó una bolsa vacía	
Después del plastificado, la bolsa queda dañada	Los rodillos están dañados o tienen adhesivo	Pase toallitas limpiadoras por la máquina para comprobar el correcto funcionamiento y la limpieza de los rodillos

## ALMACENAMIENTO Y LIMPIEZA

Desconecte la máquina del tomacorriente. Deje enfriar la máquina. Se puede limpiar la parte exterior de la máquina con un trapo húmedo. No utilice disolventes ni materiales inflamables para limpiar la máquina. Se pueden utilizar toallitas limpiadoras en la máquina. Cuando la máquina esté todavía caliente, pase las toallitas por la máquina para limpiar los residuos de los rodillos. Para un desempeño óptimo, se recomienda que las toallitas limpiadoras se usen regularmente para limpiar la máquina. (Toallitas limpiadoras - código de pedido #5320603)

## PRODUCT REGISTRATION / WORLDWIDE WARRANTY

**E** Thank you for purchasing a Fellowes product. Please visit [www.fellowes.com/register](http://www.fellowes.com/register) to register your product and benefit from product news, feedback and offers. Product details can be found listed on the rating plate positioned on the rear side or underside of the machine. Fellowes warrants all parts of the laminator to be free of defects in material and workmanship for 2 years from the date of purchase by the original consumer. If any part is found to be defective during warranty period, your sole and exclusive remedy will be repair or replacement, at Fellowes' option and expense, of the defective part. This warranty does not apply in cases of abuse, mishandling or unauthorized repair. Any implied warranty, including that of merchantability or fitness for particular purpose, is hereby limited in duration to the appropriate warranty period set forth above. In no event shall Fellowes be liable for any consequential damages attributable to this product. This warranty gives you specific legal rights. You may have other legal rights that vary from this warranty. The duration, terms and conditions of this warranty are valid worldwide, except where different limitations, restrictions or conditions may be required by local law. For more details or to obtain services under this warranty, please contact Fellowes or your dealer.

**F** Fellowes garantit que toutes les pièces de la plastifieuse sont exemptes de toute défectuosité de matériel et de fabrication pendant 2 ans à compter de la date d'achat par le consommateur initial. Si une pièce s'avère défectueuse durant la période de garantie, votre seul recours sera la réparation ou le remplacement de la pièce défectueuse, et ce, à la discrétion et aux frais de Fellowes. Cette garantie ne couvre pas les cas de mauvais usage, mauvaise manipulation ou réparation non autorisée. Toute garantie implicite, y compris la qualité marchande ou l'adaptation à un usage particulier, est limitée dans sa durée à la période de garantie appropriée, tel qu'établi ci-dessus. En aucun cas, Fellowes ne sera tenue responsable pour tout dommage consécutif ou accessoire attribuable à ce produit. Cette garantie vous donne des droits légaux spécifiques. Vous pourriez avoir d'autres droits légaux différents de cette garantie. La durée, les modalités et conditions de cette garantie sont valables dans le monde entier, sauf dans le cas de différentes limites, restrictions ou conditions qui peuvent être requises par les lois d'intérêt local. Pour de plus amples renseignements ou pour obtenir des services sous cette garantie, veuillez contacter Fellowes ou votre concessionnaire.

**S** Fellowes garantiza durante 2 años desde la fecha de compra del consumidor original que todas las partes de la plastificadora carecen de defectos materiales y de fabricación. Si durante dicho período de garantía se observase que alguna pieza es defectuosa, la única y exclusiva solución será la reparación o sustitución gratuita de la misma, a discreción y por cuenta de Fellowes. Esta garantía no cubrirá en caso de abuso, mala utilización o reparación no autorizada. Toda garantía implícita, incluida la de comerciabilidad o idoneidad para un fin concreto, queda limitada por la presente a la duración del período de garantía pertinente establecido más arriba. En ningún caso, Fellowes se hará responsable de cualquier daño consecuente atribuible a este producto. Esta garantía le otorga derechos legales específicos. Es posible que le asistan otros derechos legales además de los de esta garantía. La duración, términos y condiciones de esta garantía son válidos en todo el mundo, excepto cuando las leyes locales puedan exigir limitaciones, restricciones o condiciones diferentes. Para obtener más detalles o para obtener los servicios previstos en esta garantía, comuníquese con Fellowes o con su distribuidor.



# Useful Phone Numbers

## FCC CLASS B NOTICE

Note: This equipment has been tested and found to comply with the limits for a Class B digital device, pursuant to part 15 of the FCC Rules. These limits are designed to provide reasonable protection against harmful interference in a residential installation. This equipment generates, uses and can radiate radio frequency energy and, if not installed and used in accordance with the instructions, may cause harmful interference to radio communications. However, there is no guarantee that interference will not occur in a particular installation. If this equipment does cause harmful interference to radio or television reception, which can be determined by turning the equipment off and on, the user is encouraged to try to correct the interference by one or more of the following measures:

- Reorient or relocate the receiving antenna.
- Increase the separation between the equipment and receiver.
- Connect the equipment into an outlet on a circuit different from that to which the receiver is connected.
- Consult the dealer or an experienced radio/TV technician for help.

## CANADA CLASS B NOTICE - AVIS CANADA, CLASSE B

This Class B digital apparatus complies with Canadian ICES-003.

Cet appareil numérique de la classe B est conforme à la norme NMB-003 du Canada.

## MODIFICATIONS

Any modifications made to this device that are not approved by Fellowes may void the authority granted to the user by the FCC and/or by Industry Canada to operate this equipment.

Toutes modifications apportées à ce dispositif et non approuvées par Fellowes annuleront le droit accordé à l'utilisateur par le FCC et/ou par Industrie Canada de faire fonctionner cet équipement.

## Fellowes

Australia	+61-3-8336-9700	Malaysia	+60-(0)-35122-1231
Benelux	+31-(0)-76-523-2090	Polska	+48-(22)-205-2100
Canada	+1-905-475-6320	Russia	+7-(495)-228-14-03
Deutschland	+49-(0)-5131-49770	Singapore	+65-6221-3811
España / Portugal	+ 34 902 33 55 69	United Kingdom	+44-(0)-1302-836836
France	+33-(0)-1-78-64-91-00	United States	+1-630-893-1600
Italia	+39-71-730041		
Japan	+81-(0)-3-5496-2401		
Korea	+82-(0)-2-3462-2844		

**Fellowes** 1789 Norwood Avenue, Itasca, Illinois 60143-1095 • USA • 630-893-1600

[fellowes.com](http://fellowes.com)

Australia	Canada	Deutschland	France	Japan
Polska	Singapore	Benelux	China	España
Italia	Korea	Russia	United Kingdom	United States