

Logan 4000 Deluxe Pull-Style Bevel Handheld Mat Cutter

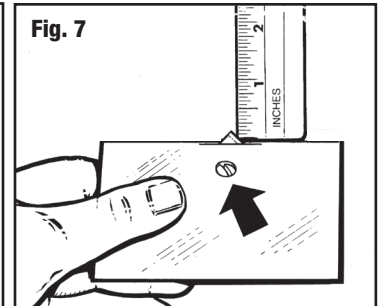
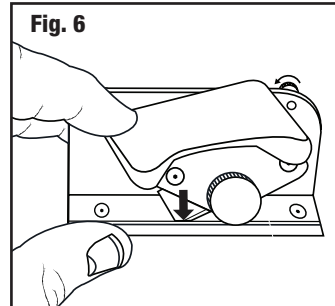
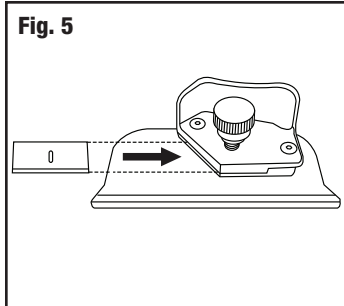
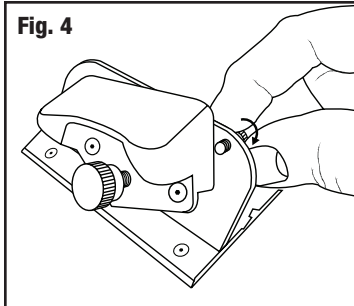
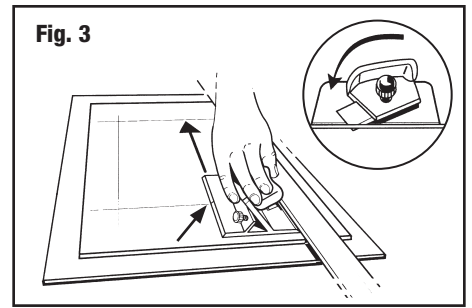
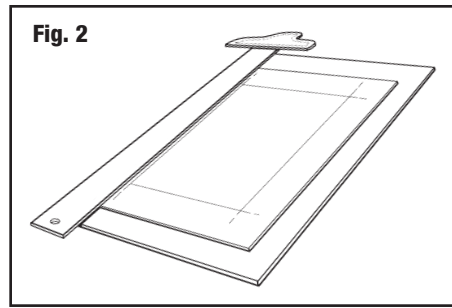
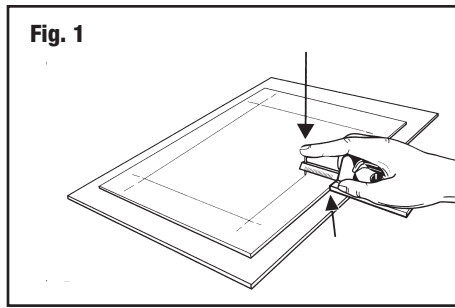
Instruction Manual



Provided by

MyBinding.com
When Image Matters.

Call Us at 1-800-944-4573



Operating Instructions

ENG

1. On back of mat draw pencil lines for location of opening. Model 4000 includes a marker bar which adjusts to measurement and draws lines. (Fig. 1)
2. Place mat over slip sheet (scrap matboard). Place straight edge along outside of pencil line. (Fig. 2)
3. Place cutter against straight edge & align start/stop line with top pencil line. (Fig. 3)
4. Push blade into mat and pull cutter along straight edge until silver line reaches bottom pencil line.
5. Remove blade from mat and repeat three more times.

Blade Installation

NOTE: The following must be done before loosening blade knob. Loosen the Retaining Screw found on the back side of the Cutting Head until flush with the surface of the base (Fig. 4). This allows the Blade Holder to tilt back all the way for blade change. Slide one #270 blade all the way in the back of the Blade Holder as shown. (Fig. 5)

NOTE: The hole in the blade is not designed to line up with the Blade Screw. Re-tighten the Blade Knob and tilt the Blade Holder down allowing the tip of the blade to enter the Blade Slot (Fig. 6). Retighten the Retaining Screw.

Bevel blade depth adjustment

Increase depth to increase overcuts - Decrease depth to reduce overcuts

1. Hold the 4000 Bevel Cutter upside down in your hand with the blade activated in the cutting position.
2. Measure the exposed amount with a ruler at the same angle as the blade. For standard thickness mat board (4 ply/1.4 mm) only 1/8" (3.2 mm) of blade should be seen (Fig. 7).
3. Turn blade depth screw (clockwise) to decrease blade depth and (counterclockwise) to increase depth.

NOTE: Always have blade depth set so that Slip Sheet is only slightly scored.

Mode D'Emploi

FR

1. Sur le dos du cache, tirer des lignes au crayon pour situer l'ouverture. Le modèle 4000 comporte une barre de marquage laquelle s'ajuste à la mesure et qui tire des lignes. (Fig. 1)
2. Place le cache par-dessus un morceau de carton. Placer la règle le long de l'extérieur de la ligne au crayon. (Fig. 2)
3. Placer le couteau contre la règle et ajuster la ligne argentée par rapport à la ligne au crayon supérieure. (Fig. 3)
4. Pousser la lame dans le cache et tirer le couteau le long de la règle jusqu'à ce que la ligne argentée arrive à la ligne au crayon inférieure.
5. Enlever la lame du cache et répéter encore trois fois.

Installation de la lame

REMARQUE: La procédure suivante doit être suivie avant de desserrer le bouton de la lame. Desserrez le vis de retenue située sur le côté arrière de la tête de découpe jusqu'à ce qu'elle soit au même niveau que la surface de la base (Fig. 4). Ceci permet au support de lame de basculer en arrière entièrement, pour remplacer la lame. Faites glisser une lame n° 270 à fond dans le support de lame tel qu'illustré. (Fig. 5)

REMARQUE: Le trou dans la lame, n'est pas destiné à s'aligner avec la vis de la lame. Resserrez le bouton de la lame et basculez à nouveau en sens inverse le support de lame en permettant à la pointe de la lame (Fig. 6).

Réglage de la Profondeur de la Lame à Biseau

Augmentez la profondeur pour augmenter les dépassements de coupe-Diminuez la profondeur pour diminuer les dépassements.

1. Tenez le cutter à biseau 4000 à l'envers dans votre main, avec la lame en position de coupe.
2. Mesurez la partie apparente avec une règle placée dans le même angle que la lame. Pour une épaisseur standard de feuille de passe-partout (1,4 mm), seulement 3,2 mm de la lame doit être visible (Fig. 7).
3. Tournez la vis de profondeur de la lame (dans le sens des aiguilles d'une montre) pour réduire la profondeur de la lame et (dans le sens inverse des aiguilles d'une montre) pour augmenter la profondeur.

REMARQUE: Réglez toujours la profondeur de la lame de manière à ce que la feuille doublure ne soit que légèrement incisée.



Uses Logan Replacement Blade #270
A utiliser avec des lames no. 270



CAUTION: BLADES EXTREMELY SHARP
ATTENTION: LAMES EXTRÊMEMENT COUPANTES